



**Rapport annuel du REMED 2022**



Février 2022



## Table des matières

|  |        |
|--|--------|
| Table des matière .....  | i - ii |
| Sigles et abréviations .....   | iii    |
| I. Avant-propos .....  | - 1 -  |
| II. Introduction .....   | - 2 -  |
| III. Présentation du REMED .....   | - 3 -  |
| IV. Rappel: Vision, Mission, objectifs et activités du REMED-RDC .....   | - 3 -  |
| 4.1. Vision .....  | - 3 -  |
| 4.2. Mission .....   | - 3 -  |
| 4.3. Les objectifs spécifiques .....   | - 3 -  |
| V. Contexte .....  | - 4 -  |
| VI. Résumé .....   | - 5 -  |
| 6.1. Tableau synthèse projets antennes et fonds mobilisés .....  | - 5 -  |
| 6.2. Les partenaires financiers du REMED –RDC en 2022.....   | - 5 -  |
| 6.3. La répartition de ces 23 projets selon les clusters .....   | - 6 -  |
| 7.1. Travail avec les médias .....   | - 7 -  |
| 7.1.1. Renforcement des capacités.....   | - 8 -  |
| 7.1.2. Approvisionnement en équipement.....  | - 9 -  |
| 7.1.3. Production.....   | - 9 -  |
| 7.1.4. Diffusion .....   | - 9 -  |
| 7.1.5. La sécurité des journalistes et de leurs médias.....  | - 9 -  |
| 7.1.6. Association d’Avocats pour la défense des médias.....   | - 10 - |
| 7.2. Travail avec les communautés à la base (sur le terrain) .....   | - 11 - |
| 7.2.1. Les Cellules d’Animation Communautaire, les Clubs Radios, les Clubs d’écoute communautaire .....                        | - 11 - |
| 7.2.2. Implication des communautés dans les activités de la bonne gouvernance à la base 1 : U-report .....                     | - 14 - |
| 7.3. Travail avec les activistes environnementalistes .....  | 15     |
| 7.3.1. Monitoring des forêts communautaires 2021-2022 .....  | 16     |
| 7.3.2. Monitoring des activités de déforestation et réchauffement climatique .....   | 16     |
| 7.4. Travail avec les activistes des droits humains .....  | 18     |
| 7.4.1. Formation des DDH .....   | 18     |
| 7.4.2. Monitoring des violations des droits humains dans les zones des DDH formés .....  | 19     |
| 7.4.3. Travail avec les jeunes/ Adolescents et les femmes victimes des violences sexuelles et celles basées sur le genre ..... | 19     |



|              |   |           |
|--------------|---|-----------|
| <b>VII.</b>  | <b>Situation administrative , financière et logistique du REMED 2022.....</b>             | <b>21</b> |
| 7.1.         | <b>Situation Administrative.....</b>  | <b>21</b> |
| 7.1.1.       | <b>Nord- Kivu .....</b>   | <b>21</b> |
| 7.1.2.       | <b>Haut Katanga / Lualaba.....</b>  | <b>22</b> |
| 7.1.3.       | <b>Sud Kivu .....</b>   | <b>23</b> |
| 7.1.4.       | <b>Tanganyika.....</b>  | <b>23</b> |
| 7.1.5.       | <b>Ituri .....</b>  | <b>24</b> |
| 7.1.6.       | <b>Maniema.....</b>   | <b>24</b> |
| 7.2.         | <b>Situation financière.....</b>  | <b>24</b> |
| 7.2.1.       | <b>Etats financiers de synthèse des comptes.....</b>                                      | <b>24</b> |
| 7.2.2.       | <b>BILAN AU 31 décembre 2022 .....</b>  | <b>24</b> |
| 7.2.3.       | <b>Actif du bilan .....</b>   | <b>24</b> |
| 7.2.4.       | <b>Passif du bilan .....</b>  | <b>26</b> |
| 7.3.         | <b>Compte des résultats de l' exercice 2022 du REMED.....</b>                             | <b>27</b> |
| 7.4.         | <b>... LOGISTIQUE REMED 2022.....</b>   | <b>29</b> |
|              | <b>. TABLEAU D'AMORTISSEMENT DES BIENS IMMOBILISES DU REMED AU 31 DECEMBRE 2022 .....</b> | <b>29</b> |
| <b>VIII.</b> | <b>Auto-évaluation REMED 2022.....</b>  | <b>43</b> |
| 8.1.         | <b>Quelles sont les forces ou succès du REMED en 2022 ?.....</b>                          | <b>43</b> |
| 8.2.         | <b>Quelles sont les faiblesses ou échecs du REMED en 2022 ? .....</b>                     | <b>44</b> |
| 8.3.         | <b>Quelques potentialités du REMED en 2022 ? .....</b>                                    | <b>44</b> |
| 8.4.         | <b>Quelques obstacles/ difficultés en 2022 .....</b>                                      | <b>44</b> |
| 8.5.         | <b>Quelques recommandations en 2022.....</b>  | <b>45</b> |
| <b>IX.</b>   | <b>Conclusion .....</b>   | <b>46</b> |
| <b>X.</b>    | <b>Annexes .....</b>  | <b>47</b> |



## Sigles et abréviations

|        |  |
|--------|--|
| IT     | Infirmier titulaire                              |
| AS     | Aire de Santé                                    |
| ACP    | Agence Congolaise de Presse                      |
| AS     | Aire de santé                                    |
| ASBL   | Association Sans But Lucratif                    |
| CAC    | Cellule d' Animation Communautaire               |
| CIP    | Communication Interpersonnelle                   |
| COPA   | Comité des Parents                               |
| COVID  | Corona Virus Desease                             |
| DDH    | Défenseurs des Droits Humains                    |
| DF     | Droits des Femmes                                |
| MVE    | Maladie à Virus Ebola                            |
| OIM    | Organisation Internationale pour la Migration    |
| PFE    | Pratiques Familiales Essentielles                |
| PI     | Protection Internationale                        |
| RAS    | Rien à Signaler                                  |
| RDC    | République Démocratique du Congo                 |
| RECO   | Relais Communautaire                             |
| REMEDI | Réseau Médias                                    |
| SANRU  | Santé Rurale                                     |
| UNICEF | Fonds des Nations Unies pour l'Enfance           |
| ZS     | Zone de Santé                                    |
| ASADEM | Association d'Avocats pour la Défense des Médias |
| DDH    | Défenseur des Droits Humains,                    |



## I. Avant-propos

C'est la première année de la révision du plan stratégique 2022-2026. Ce plan stratégique est en phase d'expérimentation et d'actualisation au vu des contextes socio-politiques de la RD Congo qui prévalent en RDC EST. Ce rapport narratif annuel 2022 du REMED intervient après la revue annuelle du REMED 2022 qui a connu la participation de tous les chefs des projets et antennes du REMED.

A mon nom propre, je remercie tous les staffs et membres des organes (Conseil d'Administration et la Commission de contrôle). Le REMED, au-delà du partenaire principal qui est l'UNICEF poursuit les stratégies multisectorielles avec d'autres partenaires. C'est le cas de l'UNESCO, de Butter Fly, du MEDAIR, de LABENEVOLENCIJA, de la Protection Internationale de qui il avait reçu le certificat de mérite en 2021.

Au niveau de Task force communication, le REMED bénéficie de la confiance des parties prenantes dont les partenaires étatiques (Division de Communication, Division Genre et famille et la DPS).

Les questions qui rongent les membres des communautés depuis les villes jusqu'aux villages sont intégrées dans les stratégies du REMED. L'environnement et la citoyenneté sont au centre des innovations. Ceci contribue au maintien du dynamisme à caractère multidisciplinaire (multisectoriel) du REMED. Au niveau des clusters, REMED mobilise les partenaires par rapport au rôle des médias. Le 15 décembre 2022, lors du passage des évaluateurs de Fonds Humanitaires, ces derniers avaient souhaité voir le REMED imposer au niveau de la coordination OCHA le cluster dit « Engagement Communautaire » où seront abordées des questions en rapport avec l'appropriation des activités des projets sur le terrain. La coordination du REMED souhaite également que notre collaboration avec les partenaires demeure le trait d'union indispensable qui unit différents utilisateurs des médias et des structures communautaires un véritable carrefour d'idées pour atteindre les objectifs des projets humanitaires et ceux de développement durable en RDC.

En 2022, sur 6 antennes du REMED Sud – Kivu ( Bukavu ) Haut- Katanga ( Lubumbashi ) / Lualaba, Maniema ( Kindu ) Kalémie-Tanganyika , Beni- Butembo et Rutshuru, deux ont comme responsables des femmes ( Lareine MUGHOLE pour BENI- BUTEMBO et Lylyanne MUNOKI pour Lubumbashi Haut Katanga - Lualaba)

Pour l'an 2023, le REMED voudrait mobiliser des partenariats d'appui financier et technique (poursuivre avec INSO RD, INPP et Oxfam) pour répondre aux besoins des populations de ses zones d'intervention. C'est aussi l'année où les populations se préparent pour élire leurs dirigeants en 2023.

Je félicite encore tous les staffs et membres des organes du REMED pour leur courage et amour envers les populations les plus démunies de la RDC.

Bonane BUGESO AKIM ,

Coordonnateur national du REMED



## I. Introduction

Ce rapport partagé aux staffs de la coordination et antennes pour enrichissement couvre les activités réalisées en 2022. Il a été examiné et validé par le conseil d'Administration du REMED en date du .....février 2023. Le draft du rapport avait été présenté à la revue annuelle du 29 au 30 décembre 2022 à l'hôtel la Bénédiction II à Goma.

La 16<sup>e</sup> des trophées internationaux des excellences de la RDC qui est prévue au mois d'Avril à Goma l'année 2023 pour plébisciter les meilleurs dans les différents domaines de la vie, le REMED est parmi ces meilleurs.

Le REMED est à son quatorzième anniversaire de son existence. Ses animateurs et partenaires parlent du bilan largement positif.

En 2022, plus d'activités ont été orientées vers la **promotion de la santé, suivie des activités d'engagement communautaire, communication et protection** des journalistes. Par rapport à la santé, l'année 2022 a connu des activités de sensibilisation sur les pratiques familiales essentielles, le **Wash**, la sensibilisation sur la reproduction, la lutte contre le **VIH- SIDA** et IST dans **des écoles** et points chauds de la ville de Goma, la lutte contre la mal **nutrition** au Tanganyika et la lutte contre la COVID-19 et EBOLA. Aussi, l'accompagnement des femmes  **survivantes des violences sexuelles et celles basées sur le genre**  s'était –il poursuivi. Par rapport à l'environnement, le REMED a pris le lead du consortium mis en place ad hoc « MAZINGIRA BORA. Des études sur Goma ont été réalisées.

Dans le cadre de la protection, la sécurité des journalistes pendant l'Etat de siège a été au centre d'une série d'ateliers de formation au Nord- Kivu. Si en 2021, trois journalistes avaient été assassinés au Nord- Kivu et un en Ituri. L'appui financier du Fonds mondial pour la Défense des Médias de l'UNESCO, en 2022 l'Association d'Avocats pour la Défense des Médias, ASADEM qui bénéficie de l'Accompagnement poursuit avec les assistances judiciaires. Face aux affrontements FARDC- M23, des journalistes de Rutshuru se sont déplacés avec la facilitation de la MONUSCO. Un consortium ad hoc composé du REMED – JED- CORACON - UNPC permet d'accompagner ces journalistes dans le projet Médias – Dialogue une activité dénommée « SAUTI YA WAHAMI » avec l'appui de LABENEVOLENCIJA.

A plus des partenaires financiers du REMED 2020- 2021 , l' UNICEF , la ( PI), OIM, Butterfly , , UNESCO, MEDAIR et consortium ( REMED, Heal Africa, PNMLS, ) dans le projet All appuyé par l'UNICEF, LABENEVOLENCIJA s'est ajouté.

Le Programme U - reports qui est une plate- forme de collecte des données et partage d'information en temps réel et au niveau des communautés et au niveau des partenaires/ intervenants se poursuit. Pour cette année 2022, des initiatives communautaires des jeunes ont été appuyées en ville de Goma, de Butembo et de Beni.

Enfin, en dépit des guerres M23 – FARDC «Projet de renforcement de la résilience des Communautés vulnérables, d'amélioration de l'accès aux services sociaux de base et de promotion de la cohésion sociale dans les zones de santé de Nyiragongo et Rwanguba», le REMED a réussi à atteindre les objectifs assignés au sein du consortium WORLD VISION REMED AVUDS.

---

<sup>1</sup> COEXI Asbl qui a pensé aux humanitaires l'a déclaré le mois de janvier 2023

## II. Présentation du REMED

Le Réseau des Médias pour le Développement, REMED, a été créé le 2 novembre 2008. Organisation de droit congolais à but non lucratif, le siège du REMED est établi à Goma au Nord - Kivu en République Démocratique du Congo. Le REMED dispose des bureaux de représentation dans les provinces et zones stratégiques de l'Est (Lubumbashi, Kalémie, Rutshuru, Butembo et Beni.). Des études pour réaliser des projets et installer des bureaux à Mbuji-Mayi (Kasaï Oriental) , Kindu (Maniema) et Kisangani (Tsopo) sont en cours.

En 2022, le REMED a travaillé avec 86 radios sur les 120 médias dont 108 radios, 6 télévisions et 6 médias en ligne qu'il compte.

Les textes légaux et autorisations de fonctionnement du REMED sont : Les statuts et le Règlement Intérieur Notariés et l'acte notaire, Le certificat d'enregistrement de la Division Provinciale du Plan, l'attestation d'enregistrement de la Division Provinciale de la justice, Le certificat d'enregistrement de la Division des Affaires Sociales et solidarité Nationale et le (F92).

En 2022, la **Personnalité juridique du niveau national** du REMED a été publié dans le journal officiel N°15 de 2022, P 23.

## III. Rappel: Vision, Mission, objectifs et activités du REMED-RDC

### 3.1. Vision

Selon son plan stratégique, la vision du REMED reste celle de « contribuer à l'amélioration des conditions de vie des populations de son bassin d'écoute<sup>2</sup> et cela via à la communication pour le changement de comportement. »,

### 3.2. Mission

La mission du REMED est de " faciliter les communautés de ses zones d'intervention à accéder aux informations, à l'éducation et à la formation en lien avec l'éducation, la santé, la protection, la bonne gouvernance, l'environnement sain, la prévention des conflits et cohabitation pacifique. »

### 3.3. Les objectifs spécifiques

Les objectifs spécifiques du REMED sont entre autres:

- En rapport avec les clusters (Protection<sup>3</sup>, WASH, Nutrition, Santé, environnement, éducation, SGBV, fournir les vrais messages conçus, précis et attrayants à toute la population du Nord-Kivu, de la RDC et du monde à temps et sans discrimination.
- Donner la chance à tous les membres de la communauté de ses zones d'interventions d'accéder gratuitement à l'information et formation correcte pour le changement afin de se développer. Les contacts du REMED : Tél : +243 813204644, 994222989 ; E- mail : [coordination@remeddrc.org](mailto:coordination@remeddrc.org), [remeddrc@gmail.com](mailto:remeddrc@gmail.com) et le Site web : [www.remeddrc.org](http://www.remeddrc.org)

<sup>2</sup> Bassins d'écoute des radios communautaires membres du REMED.

<sup>3</sup> Sécurité des journalistes / sensibilisation sur les engins explosifs dans les zones en conflits et post- conflits.



## IV. Contexte

En 2022, la situation humanitaire et sécuritaire de la RDC en générale et celle des zones d'interventions de REMED en particulier (Nord-Kivu, Ituri, Sud-Kivu, Tanganyika et Haut-Katanga) est caractérisée par des crises affectant le WASH, l'éducation, la nutrition, la santé, l'AME, des déplacements massifs des populations, des épidémies et pandémies. Cela a nécessité des interventions humanitaires. Il a également souligné qu'au-delà de la situation humanitaire de déplacés de Rutshuru et Nyiragongo suite aux affrontements des FARDC et le M23, le Choléra bat record dans les sites des déplacés avec un chiffre alarmant chaque jour. La COVID n'est pas jusque-là éradiquée. Le territoire de Beni a connu quelques cas d'Ebola. Le territoire de Beni et en Ituri continuent à enregistrer des cas des tueries à grande échelle.

Selon OCHA environ 5,7 millions de personnes sont déplacées en **RDC**, dont l'écrasante majorité à l'est a fui les combats qui font rage et qui ont provoqué le déplacement d'au moins 1,5 million de personnes en 2022, dont plus de la moitié des enfants. La majorité se trouve à l'Est de la RDC qui est caractérisé par une situation humanitaire complexe du fait de la présence de nombreux groupes armés locaux et étrangers.

Aussi faut-il noter que des engins explosifs dont les mines anti personnelles dans les des combats et au passage des hommes armés dans les villages continuent à faire des victimes.

Des tensions intercommunautaires ont été enregistrées dans le Tanganyika, dans l'Ouest de la RDC. Des épidémies dont l'Ebola, la COVID et le choléra ont été enregistrées dans les zones d'intervention du REMED. Des catastrophes naturelles au Sud-Kivu, à Kinshasa et une pauvreté chronique qui ne dit pas son nom figurent parmi les causes de la crise humanitaire en RDC 2022.

## V. Résumé

En 2022 23 projets ont été mis en œuvre par le REMED. La province du Nord-Kivu a exécuté 13, Tanganyika 7, le Haut-Katanga en a piloté deux, et enfin le Sud-Kivu n'a réussi qu'à obtenir le financement d'un seul projet. Le Maniema et l'Ituri n'ont réussi à mobiliser des fonds des projets.

### 5.1. Tableau synthèse projets antennes et fonds mobilisés

| N°  | PROVINCE/Bureau                   | Projet / province | FONDS MOBILISE         | POURCENTAGE  |
|---|-----------------------------------|-------------------|------------------------|--------------|
| 1   | NORD-KIVU/Goma                    | 13                | \$ 3 129 065,76        | 86%          |
| 2   | HAUT-KATANGA- Lualaba /Lubumbashi | 2                 | \$ 150 496,21          | 4%           |
| 3   | TANGANYIKA/ KALEMIE               | 7                 | \$ 191 440,10          | 5%           |
| 4   | SUD-KIVU/BUKAVU                   | 1                 | \$ 165 593,35          | 5%           |
| 5   | ITURI                             | 0                 | \$ 0                   | 0%           |
| 6   | MANIEMA                           | 0                 | 0                      | 0%           |
|   | <b>TOTAL</b>                      | <b>23</b>         | <b>\$ 3 636 595,42</b> | <b>100 %</b> |
| <b>Trois millions six cent trente-six, Cinq cent nonante cinq, quatre dollars</b> |                                   |                   |                        |              |

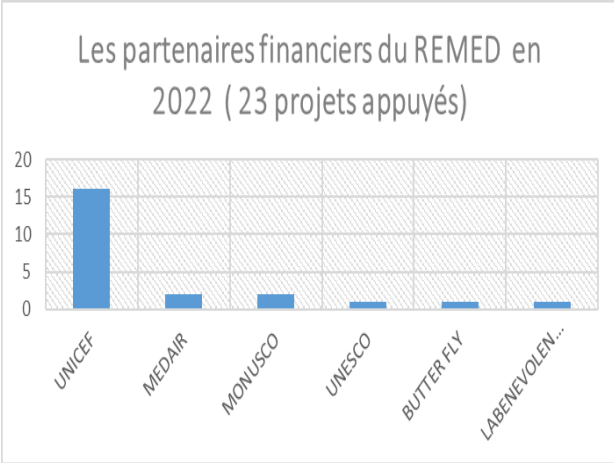
Bien que les Antennes REMED Maniema et Ituri n'aient pas reçu des financements des projets, le bureau de Goma a supporté leurs charges y compris les activités de routine. Avec l'appui de la Benevolencija par son projet média dialogue, le REMED a travaillé avec six radios de l'Ituri et 14 du Nord-Kivu.

Si en 2021, le budget des projets REMED était évalué à 1 510 526, 66 \$ en 2022 il a été augmenté à plus de 100% soit **3 636 595,42 \$**.

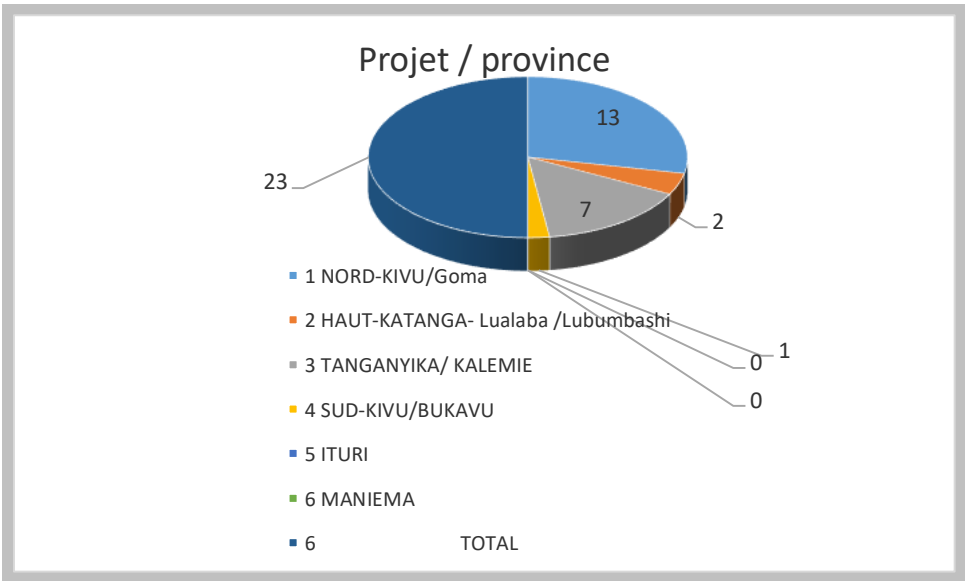
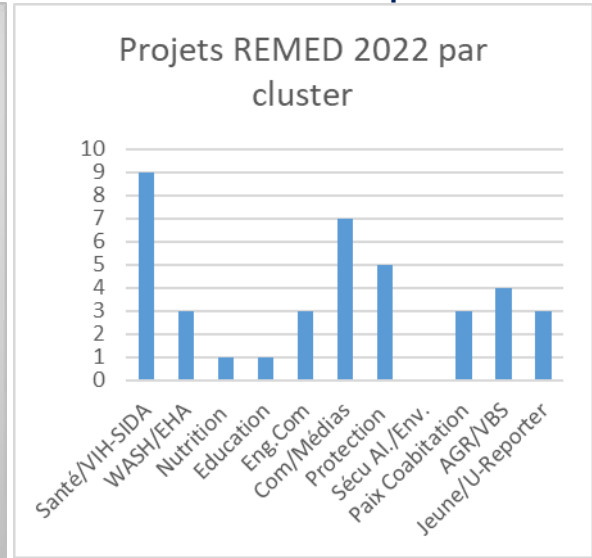
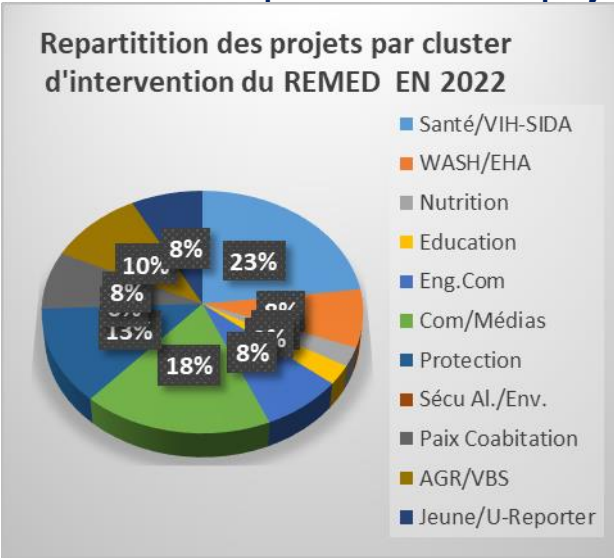
### 5.2. Les partenaires financiers du REMED – RDC en 2022.

Si en 2021, le REMED a eu des appuis de 5 partenaires financiers en 2022 il s'est ajouté un autre partenaire financier, LABENEVOLENCIJA.

| Partenaires                | projets appuyés | Commentaires                             |
|----------------------------|-----------------|--|
| UNICEF                     | 16              | dont 1 à travers WV et 1 à travers PNMLS |
| MEDAIR                     | 2               |  |
| MONUSCO                    | 2               | Tous via CDJP                            |
| UNESCO                     | 1               |  |
| BUTTER FLY                 | 1               |  |
| LABENEVOLENCIJA GRANS LACS | 1               |  |
| Total                      | 23              |  |



### 5.3. La répartition de ces 23 projets selon les clusters et les provinces.



## VI. Activités réalisées en 2022

### 6.1. Travail avec les médias

Sur les 23 projets réalisés en 2022, 7 ont impliqué les médias dans leur mise en œuvre. Cette implication des médias suppose **la formation des journalistes, équipement des médias, production et diffusion des messages, travail avec les radios clubs et clubs d'écoute communautaire**. Il s'agit cependant, de la / de l' / du :

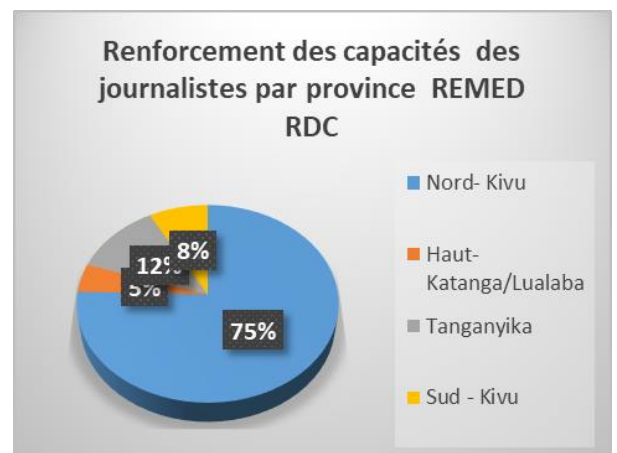
- Appui au renforcement de l'engagement communautaire en faveur de la réponse d'urgence nutritionnelle dans la ZS de Moba et formation des jeunes U-report à Kalemie et Kabalo
- Appui C4D à la promotion de la vaccination contre la Covid-19 à travers les **radios** communautaires et associations des femmes leaders de 34 Zones de santé de la province du Nord-Kivu
- Appui aux médias communautaire pour la production et diffusion des formats **radiophonique** sur la vaccination contre Covid-19
- Appui au fonctionnement du centre SMS/U-report RDC
- Appui à la réponse choléra dans les 2 Zones de santé de Kalemie et Nyemba en épidémie par la distribution des intrants EHA
- Appui aux médias communautaire pour la production, diffusion et suivi des formats radiophoniques sur la vaccination contre Covid-19 + Promotion des publications et page campagne digitale Nikingé nikukinge
- Appui aux activités sportives et culturelles des adolescents pour le renforcement de la cohésion sociale, cohabitation pacifique et leadership cohésif à Nyunzu
- Appui au fonctionnement du centre SMS/U-report RDC (Amendement)
- Appui à la redynamisation des structures de participation communautaire en vue de la promotion des PFE dans 3 Zones de santé Lualaba, Kanzenze et Dilala
- Appui aux activités de communication de la riposte contre la polio dans 6 Zones de santé (Ankoro, Kongolo, Manono, Mbulula, Kalemie et Kiambi)
- Projet de renforcement du système sécuritaire et capacités en investigation des journalistes des médias membres du REMED pour la lutte contre l'impunité à l'Est de la RD Congo
- Mise en œuvre du paquet All In et de la Dynamique communautaire option B+ dans la province du Nord-Kivu
- Mise en œuvre du paquet All In et de la Dynamique communautaire option B+ dans la province du Nord-Kivu
- Media for dialogue
- Renforcement des communautés et cohésion sociale des communautés dans les villages des retours des déplacés territoire de Kalemie
- AGR Appui à l'autonomisation et à l'intégration des femmes par les activités génératrices de revenus dans les villages de retour
- Projet Mama Ushirika
- Projet de renforcement de la résilience des communautés vulnérables, d'amélioration de l'accès aux services sociaux de base et de promotion de la cohésion sociale dans les zones de santé de Nyiragongo et Rwanguba

- Projet de Renforcement de l'engagement communautaire en faveur de la vaccination contre la polio et l'amélioration de la demande des services du PEV de routine y compris la vaccination contre la covid-19 dans les ZS à faible couverture vaccinale de la province du Sud Kivu
- Appui à l'engagement communautaire pour la promotion des PFE et la lutte contre le choléra dans les zones de santé de Kalemie, Moba et Nyemba
- Accompagnement médiatique des enfants dans la célébration des journées spéciales à travers des activités spécifiques de communication et appui à la documentation des programmes ;
- Prévention et réponse aux abus et exploitation sexuelle en Province du Nord-Kivu
- Engagement communautaire et communication sur la promotion de la vaccination au Haut – Katanga.

### 6.1.1. Renforcement des capacités

Le renforcement des capacités des journalistes, en 2022, a concerné trois axes /thématiques, notamment WASH, SANTE, DDH - Sécurité, nutrition, Education, PFE. La production et diffusion radiophonique étant transversale, la figure ci- dessous explique :

| Provinces                | Journalistes bénéficiaires |           |            |
|--------------------------|----------------------------|-----------|------------|
|                          | H                          | F         | T          |
| Nord- Kivu               | 80                         | 52        | 132        |
| Haut-<br>Katanga/Lualaba | 5                          | 3         | 8          |
| Tanganyika               | 14                         | 7         | 21         |
| Sud - Kivu               | 10                         | 4         | 14         |
| Ituri                    | -                          | -         | -          |
| Maniema                  | -                          | -         | -          |
| <b>Total</b>             | <b>109</b>                 | <b>66</b> | <b>175</b> |



### 6.1.2. Approvisionnement en équipement

| Provinces                | Types d'équipement  | Médias bénéficiaire | Commentaire  |
|--------------------------|---|---------------------|--|
| Nord- Kivu               | -   | -                   | -  |
| Haut-<br>Katanga/Lualaba | 22 Kits solaires (panneaux, batteries, convertisseurs et régulateurs) | 22 radios           | Certaines radios utilisent ces kits pour autres fins qui ne cadrent pas avec la radio. Le REMED documente pour proposer des actions. |
| Tanganyika               | -   | -                   | -  |
| Sud - Kivu               | -   | -                   | -  |

### 6.1.3. Production

Les productions ont été réalisées à deux niveaux. C'est-à-dire au niveau des médias et au niveau du studio du REMED. Les formats radiophoniques qui ont été utilisés en 2021 sont :

- Magazines,
- Microprogrammes,
- Spots,
- Chanson,
- Documentaire,
- Fresques murales,
- Impression des livrets,
- Echanges leaders religieux (tribune d'échange).

### 6.1.4. Diffusion

| Formats         | Période | Nbre des médias | Auditeurs / téléspectateurs (Nbre estimé) |
|-----------------|---------|-----------------|---|
| Spots           | 2022    | 86              | 2 459 925                                 |
| Magazines       |         | 86              |   |
| Chanson         |         | 86              |   |
| Microprogrammes |         | 86              |   |

### 6.1.5. La sécurité des journalistes et de leurs médias

En 2022, le REMED a reçu des fonds dans le cadre de son partenariat avec l'UNESCO- GMDF, projet « **Renforcement de la Sécurité et la protection juridique des journalistes au Nord- Kivu / RDC** »

- ✓ 5 Tables Rondes entre les journalistes et les autorités militaires sur la sécurité des journalistes pendant l'état de siège ont été organisées en 2022.

Le tableau ci-dessous démontre comment ces 5 tables rondes ont été menées.

| Date              | Lieu de formation | Journalistes formés |        | Total | Pool   |
|-------------------|-------------------|---------------------|--------|-------|--------|
|                   |                   | Hommes              | Femmes |       |        |
| Le 6 Juillet 2022 | Goma              | 24                  | 13     | 37    | Sud    |
| Le 5 Août         | Rutshuru          | 22                  | 8      | 30    | Centre |

|                   |         |            |           |            |      |
|-------------------|---------|------------|-----------|------------|------|
| Le 7 octobre 2023 | Beni    | 20         | 12        | 32         | Nord |
| Le 6 octobre 2023 | Butembo | 18         | 12        | 30         | Nord |
| Le 5 octobre 2023 | Lubero  | 19         | 9         | 28         | nord |
| <b>Total</b>      |         | <b>103</b> | <b>54</b> | <b>157</b> |      |

- ✓ Un atelier de formation sur le régime des délits de presse en République Démocratique du Congo : Droits des médias et situation des journalistes avait été organisé à Goma sous la facilitation de l'Expert venu de Kinshasa Maître MUSHIZI du 25 au 27 Juillet 2022. Au total 26 participants dont 8 femmes et 18 hommes ont pris part à cette activité.



#### 6.1.6. Association d'Avocats pour la défense des médias

Le REMED accompagne l'Association d'Avocats pour la Défense des Médias ASADEM avec l'appui financier de l'UNESCO - GMDF depuis 2021. Pour 2022, ASADEM dans le cadre d'assistance juridique et judiciaire aux familles des journalistes assassinés entre 2014-2021". Il faut noter ce qui suit :

- 4 membres de la famille du regretté CHANGAMUKA KUBANABANDU Barthelemy ont accepté d'accompagner les Avocats d'ASADEM en témoins devant la justice et au sein de 5 médias ont été visités. **33 journalistes** ont participé à des séances d'information sur l'assistance juridique et judiciaire qu'offre ASADEM.
- 3 membres de la famille d'Héritier MAGAYANE en fuite à GOMA ont échangé avec les Avocats et ont promis de répondre aux invitations d'ASADEM dans le cadre du suivi judiciaire du dossier de leur fils. 45 journalistes déplacés ont été affermi sur leur accompagnement par ASADEM.

Pour rappel, ASADEM avait documenté les assassinats et menaces contre les journalistes en 2022 au Nord- Kivu.

- Dans le Pool Sud, à Kitchanga, territoire de Masisi, Barthelemy Kubanabandu Changamuka, journaliste à la CORAKI Fm (Community Radio of Kitchanga) avait été assassiné le 10 mai 2021 vers 22h00 alors qu'il revenait de la radio.
- Dans le Pool Centre, à Rutshuru, Héritier MAGAYANE, journaliste de la RTNC, assassiné le 07 Août 2021 à Bunyangula, territoire de Rutshuru;
- Dans le Pool Nord, Paluku Kibwana Tsongo a été tué le 15 juillet 2021 à Kalunguta, territoire de Beni



## 6.2. Travail avec les communautés à la base (sur le terrain)

Pour travailler avec les communautés, le REMED recourt à la dynamique communautaire sous différentes stratégies :

### 6.2.1. Les Cellules d'Animation Communautaire, les Clubs Radios, les Clubs d'écoute communautaire

Le REMED poursuit sa stratégie pour obtenir l'engagement communautaire là où des barrières à l'adoption des nouveaux comportements sont enregistrées. Il recourt à l'approche CAC, RECO, Clubs d'écoute communautaire, CEC pour la mobilisation communautaire de masse, le REMED, en plus des radios communautaires, le REMED.

En 2022, avec l'acquisition de la camionnette sonorisée, le REMED a recouru également aux campagnes de masse pour inviter des populations à se faire vacciner contre le choléra et contre COVID – 19

Les formations sur la dynamique communautaire ont été pratiques et alternées avec des scenarios pour des séances didactiques. Elles ont porté sur :

- La veille humanitaire ;
- Les techniques de base de communication sociale ;
- Les directives de surveillance à base communautaire ;
- Rôle et responsabilités des présidents au sein des CAC,
- Le reportage des activités des CAC,
- Les urgences et les supervisions des visites à domicile (VAD) ;
- Le rôle et responsabilité de la femme dans la dynamique communautaire ;
- La lutte contre COVID-19
- La Surveillance à base communautaire,
- Le dénombrement au sein des ménages ;
- Les attributions des relais communautaires,
- Les activités au sein des CAC,
- Les pratiques familiales,
- Le rôle des communautés dans la riposte contre une épidémie ;
- Comment remonter les alertes ;

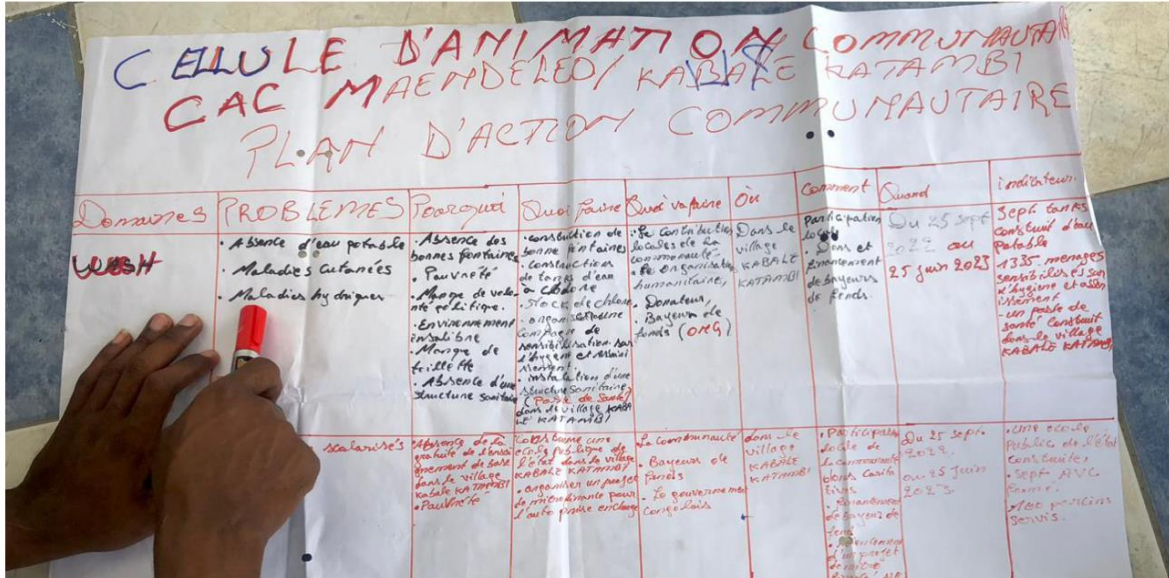
Dans le Lualaba 515 CAC ont été impliquées dans la sensibilisation avec mégaphones en 2021 mais seulement 300 CAC avaient été équipées.

| Antenne                  | CAC Redynamisées / mises en place | Observations                              |
|--------------------------|-----------------------------------|---|
| Kalemie/Tanganyika       | 241                               |   |
| Lubumbashi/ Haut Katanga | 515                               |   |
| Sud Kivu                 | 342                               | Avec lesquelles REMED a travaillé en 2022 |
| Nord Kivu                | 486                               | Avec lesquelles REMED a travaillé en 2022 |
| Nord Kivu Beni/ Kyondo   | -                                 |   |
| Nord Kivu Rwanguba       | 56                                |   |
| Nord Kivu Nyiragongo     | 227                               |   |
| <b>Total</b>             | <b>541</b>                        | <b>1131</b>                               |

**CARTOGRAPHIE DES CAC MISES EN PLACE DANS LA Z. DE SANTE DE NYIRAGONGO**

| N°           | AIRE DE SANTE | NOMBRE DES CAC | NOMBRE DES MEMBRES ELUS |             |             |            | NBRE DES MENAGES COUVRANT LA CAC |
|--------------|---------------|----------------|-------------------------|-------------|-------------|------------|----------------------------------|
|              |               |                | H                       | F           | T           | % F        |                                  |
| 1            | RUSAYO        | 8              | 52                      | 44          | 96          | 46%        | 0                                |
| 2            | MUDJA         | 23             | 151                     | 125         | 276         | 45%        | 12947                            |
| 3            | KIZIBA        | 57             | 184                     | 500         | 684         | 73%        | 27562                            |
| 4            | TURUNGA       | 33             | 184                     | 212         | 396         | 54%        | 10676                            |
| 5            | NGANGI 3      | 31             | 162                     | 210         | 372         | 56%        | 0                                |
| 6            | MUNIGI        | 21             | 52                      | 200         | 252         | 79%        | 12374                            |
| 7            | KANYARUCHINYA | 19             | 124                     | 104         | 228         | 46%        | 5722                             |
| 8            | KIBATI        | 7              | 58                      | 26          | 84          | 31%        | 1950                             |
| 9            | BUHUMBA       | 13             | 78                      | 78          | 156         | 50%        | 3041                             |
| 10           | KINGARAME     | 8              | 53                      | 43          | 96          | 45%        | 2272                             |
| 11           | KASIZI        | 7              | 42                      | 42          | 84          | 50%        | 2030                             |
| <b>TOTAL</b> |               | <b>227</b>     | <b>1140</b>             | <b>1584</b> | <b>2724</b> | <b>58%</b> | <b>78574</b>                     |

| N° | AIRE DE SANTE | NOMBRE DES CAC | NOMBRE DES MEMBRES ELUS |     |     |     | NBRE DES MENAGES COUVRANT LA CAC |
|----|---------------|----------------|-------------------------|-----|-----|-----|----------------------------------|
|    |               |                | H                       | F   | T   | % F |                                  |
| 1  | KAKONDO       | 7              | 44                      | 40  | 84  | 48% | 1359                             |
| 2  | SHINDA        | 20             | 133                     | 107 | 240 | 45% | 6028                             |
| 3  | NYARUKWANGARA | 4              | 30                      | 18  | 48  | 38% | 926                              |
| 4  | KARAMBI       | 25             | 163                     | 137 | 300 | 46% | 3618                             |
|    | TOTAL         | 56             | 370                     | 302 | 672 | 45% | 11931                            |



**AS KANYARUCHINYA**

La rédaction des plans d'action communautaire s'est bien déroulée dans tous les villages en présence des chefs de villages et tous les membres des CAC. Ces plans renferment les problèmes prioritaires se trouvant dans les villages, les causes de ces problèmes ainsi que les pistes de solutions pour les résoudre.



**AS MUDJA**

Les plans d'action communautaire ont été élaborés par les membres des CAC en appui par leurs chefs de village. Ces plans renferment les problèmes de la communauté compris dans les secteurs d'intervention du projet.



REPUBLIQUE DEMOCRATIQUE DU CONGO  
TERRITOIRE DE NYIRAGONGO  
CHEFFERIE DE BUKUMU  
GROUPEMENT ..... K.I.BATI  
VILLAGE DE ..... M.N.G.E.R.M.W.A  
AIRE DE SANTE DE ..... K.I.BATI

**PLAN D'ACTION COMMUNAUTAIRE**  
CAC : ..... M.N.G.E.R.M.W.A.....

| N° | PROBLEME            | POUR QUOI                                     | QUOI FAIRE                                  | QUI                                  | COMMENT  | QUAND             | OU  | SECTEUR              | INDICATEUR   |
|----|---------------------|---|---|--------------------------------------|--|-------------------|---|----------------------|--|
| 1. | Manque d'eau        | Manque de sources et d'eau potable            | Construire puits pour la captage de pluie   | CAC et la communauté                 | - sensibilisation à la population<br>- Faire pladoyer auprès des autorités | Dès Novembre 2022 | Dans la Communauté                          | Aire de santé Kibati | Nombre de puits construits et fonctionnels                           |
| 2. | Mal Nutritionnel    | Ignorance et manque de qualité nutritionnelle | Sensibilisation la qualité de la nourriture | CAC et les autres leaders            | - Sensibilisation à masse et porte à porte                                 | Dès maintenant    | Dans les églises, au marché et dans des AVE | Aire de santé Kibati | Pendant ces 3 ans, l'immunité sera capable de protéger la population |
| 3  | Manque des latrines | Carence de fonds et ignorance                 | Sensibilisation et la mobilisation de fonds | La CAC et le gouverneur avec les ONG | - Faire des pladoyer auprès des humains                                    | Dès aujourd'hui   | Dans la Communauté                          | Aire de santé Kibati | Toute la communauté ayant construit des latrines pendant ce 3 ans.   |

## 6.2.2. Implication des communautés dans les activités de la bonne gouvernance à la base 1 : U-report

### 6.2.2.1. U-Report-RDC

REMED en partenariat avec l'UNICEF, depuis novembre 2019 a contribué à la mise en place de U-Report est une plate-forme sociale développée par UNICEF, disponible via SMS, où les jeunes s'expriment sur des enjeux qui leur tiennent à cœur, à travers de courts sondages, obtiennent des informations, rapportent les problèmes auxquels ils font face, proposent des solutions et prennent action pour un changement positif dans leur communauté. Cette plateforme de messagerie facilite la récolte des informations au niveau des communautés et dont le centre. De messagerie se trouve à la coordination du REMED et le centre d'appel à Kinshasa. Il bénéficie de l'appui financier de l'UNICEF.

En 2022 Cinq staffs reporters ont été recrutés pour coordonner les activités au premier semestre. Grâce à ce réseau, il s'est observé une interaction entre les communautés et le centre de messageries. La communauté compte plus de 13 millions de personnes accessible dans 76 pays à travers le monde. U-Report RDC. En RDC on est à plus de 4688 111 abonnés dont 64% des hommes et 36% des femmes.

Les thématiques sur lesquelles ont porté les sondages en 2022 sont : U-report, Polio, Rougeole, fièvre Jaune, Allaitement maternel , Drogues, Ebola, Corona, VIH, IST, Eau , Palu, Choléra, GBV, Education Règle, SSR, Drogue , Lavage des mains , Escalâtes , Open feedback.

Le centre SMS U-Report, en 2022, a tenu 3 réunions trimestrielles de restitution des résultats U-Report aux acteurs étatiques du Nord-Kivu.

### 6.2.2.2 Réunion de restitution U- Report

Pour l'année 2022, aucune réunion de restitution U – report n'a été convoquée.

### 6.2.2.2. Messagerie U- Report

Le travail des staffs U- reporters 2022 chez REMED a été focalisé sur la messagerie U-Report et les questions répondues sont estimées à environ 80 000 dans 18 thématiques disponibles sur la plate-forme.

### 6.2.2.3. Les activités médiatiques U-Report

En 2022 aucune nouvelle activité n'a été entreprise par REMED. En 2021 les types de médias qui ont été utilisés sont : radios, télévisions, journaux en ligne. Des formats utilisés ont été des spots et des magazines dont les contenus portaient sur différents sondages lancés sur la plateforme U-Report. C'était également une occasion de vulgariser le code éthique du U-Report et la promotion des pratiques familiales essentielles.

### 6.2.2.4. Suivi des recommandations par rapport U- report 2022

Au cours des séances de restitution U-Report en 2021, les participants exprimaient leur intérêt sur l'outil U-Report, mais aussi ils proposaient des orientations, suggestions et recommandations. En 2022, il était question de faire le suivi de réalisation des recommandations ci-dessous :

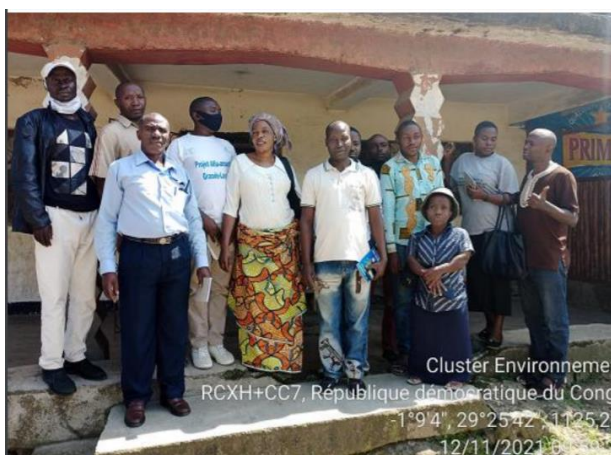
| Recommandations  | Réalisations                           |
|--|--|
| Ajouter d'autres thématiques sur la plateforme (exemple des thématiques avancées : éducation, violences sexuelles, sécurité, santé mentale, etc.) ; cette recommandation a été respecté d'où l'ajout de la thématique VBG sur la plateforme et le lancement d'un | La thématique Education a été ajoutée. |



|  |  |
|--|--|
| sondage sur les relations amoureuses.  |  |
| Faire cette présentation et restitution à grande échelle, ne pas se limiter seulement au Nord-Kivu ;   | Faire le suivi au niveau de l'Unicef Kinshasa            |
| Partager les rapports à d'autres partenaires qui ne sont pas des secteurs étatiques (exemple OCHA) ;   | A reconduire   |
| Renforcer la collaboration avec les services étatiques, et avoir des points focaux U-Report dans chaque service étatique.  | A reconduire   |
| Faire toujours recours à ces services pour de séances de briefing.   | A reconduire   |
| Ressortir une analyse des questions reçues dans les rapports.  | Faire le suivi au niveau de l'Unicef Kinshasa            |
| Consulter les services concernés par les sujets de sondage, une surprise avait été évoquée par le directeur l'OVG sur le sondage lancé par U-Report RDC sur l'impact de l'éruption du volcan Nyiragongo sans qu'il ne soit consulté, surtout qu'il n'était pas informé de l'existence de U-Report. | Faire le suivi au niveau de l'Unicef Kinshasa            |
| L'équipe du centre SMS souhaite aussi qu'à chaque ajout d'une thématique qu'il y ait une séance de mis à niveau des U-Reporters afin de leur permettre d'être capable de répondre aux différentes questions sur la plateforme.   | Les animateurs U-report 2022 ont travaillé la messagerie |

### 6.3. Travail avec les activistes environnementalistes

En 2022, le REMED a assuré le team leader du consortium Mazingira Bora au côté de CACOPVi et CADH. Il a été intégré dans le mapping de GVTC<sup>4</sup>  
 Des réserves naturelles de SARAMBWE en territoire de Rutshuru et Tayna en territoire de Lubero hébergent des gorilles des plaines.



<sup>4</sup> Greater Virunga Transboundary Collaboration

### 6.3.1. Monitoring des forêts communautaires 2021-2022

En 2021, les animateurs du REMED avaient réalisé des études d'identification des produits forestiers non ligneux au tour des forêts communautaires du Nord- Kivu. Ce travail reste de routine pour le REMED.

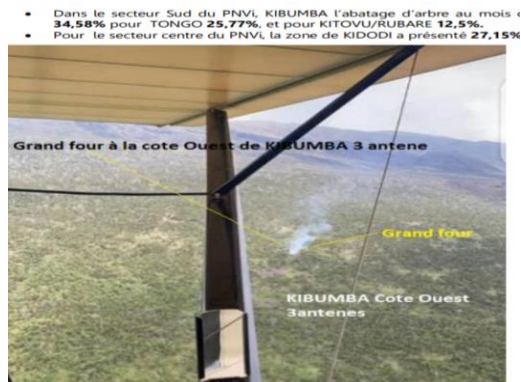
| Territoire | Nom de la forêt     | Superficie / en Ha | Présence des PFNL |
|------------|---------------------|--------------------|-------------------|
| Lubero     | Bomasabha           | 29 141.96          | Oui               |
| Walikale   | Babumbu             | 8 066              | Oui               |
|            | Banamwesi           | 12 196.04          | Oui               |
|            | Bananzigha          | 8 181.28           | Oui               |
|            | Banisamasi          | 45 840.8           | Oui               |
|            | Ikamu               | 5 267.59           | Oui               |
|            | Batirinyabayu       | 31 063             | Oui               |
|            | Basengele           | 33 696.65          | Oui               |
|            | Kaami               | 42 599             | Oui               |
|            | Kibu                | 32 540             | Oui               |
|            | Kisimbosa Chamakase | 5 572.67           | Oui               |
|            | Mbungu              | 35 642             | Oui               |
|            | Motondo             | 23 642             | Oui               |
|            | Nsuhu               | 49 219.3           | Oui               |
|            | Tulanga             | 11 806.01          | Oui               |
|            | Undisa              | 49 216             | Oui               |
| Seko       | 21 577.8            | Oui                |                   |
| Beni       | Banyangale Kikingi  | 4835.68            | Oui               |
|            | Bahatsa             | 167.5              | Oui               |
|            | Buloloma            | 2 657.9            | Oui               |
|            | Kyakaba Bolema      | 1300               | Oui               |
|            | Tenambo             | 16 661.4           | Oui               |

### 6.3.2. Monitoring des activités de déforestation et réchauffement climatique

L'année 2022, les activités de monitoring ont poursuivi les mêmes activités comme en 2021 où les animateurs du REMED ont poursuivi le monitoring sur le réchauffement climatique et la protection des

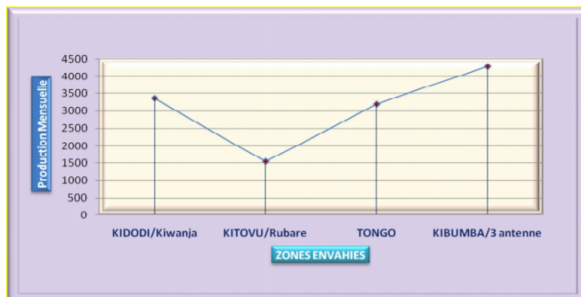
aires protégées dont le PNVi au Nord Kivu et PNKB. L'analyse des productions du charbon de bois dans les secteurs centre et Sud du PNVi renseigne sur les zones dévastées et quantités des sacs de charbon produits au mois d'octobre 2021 :

| SECTEURS ENVAHIS                 | Mois : OCTOBRE 2021                   |             |
|----------------------------------|---------------------------------------|-------------|
|                                  | Production sacs de charbon Identifiés | %           |
| KIDODI/Kiwanja (Dans le PNVi)    | 3357                                  | 27,15%      |
| KITOVU/Rubare (Dans le PNVi)     | 1549                                  | 12,5%       |
| TONGO (Dans le PNVi)             | 3191                                  | 25,77%      |
| KIBUMBA/3 antenne (Dans le PNVi) | 4281                                  | 34,58%      |
| <b>TOTAL</b>                     | <b>12378</b>                          | <b>100%</b> |



Le REMED opère dans les provinces couvertes par le bassin du Congo. *Les Parcs Nationaux, Réserves et Domaines de Chasse de la RDC couvrent environ 8 % de la superficie du pays. La nouvelle loi de février 2014 sur la conservation de la nature (Art. 26) prévoit que la superficie totale des aires protégées recouvre à terme au moins 15% du territoire national. Ces aires protégées sont confiées à la gestion de l'Institut Congolais pour la Conservation de la Nature (ICCN).*<sup>5</sup>

Graphique sur la déforestation pour carbonisation



Les arbres sont abattus soit par les riverains du PNVi soit par les hommes armés positionnés dans le parc national des Virunga. L'image ci-dessous :

Au niveau du cluster environnement, les activistes environnementalistes avaient proposé les mesures suivantes pour réduire la carbonisation et abattage des arbres dans le PNVi :

- Encourager des alternatives de l'énergie propre y compris la réduction du prix de l'électricité ( voir Virunga SARL) ;
- Renforcer le plaidoyer pour le renforcement de la sécurité dans le PNVi en éradiquant les groupes armés.
- Appuyer d'autres AGR des riverains du PNVi pour décourager la carbonisation.

Le 15/7 /2022, à l'hôtel Bungwe, 50 participants parmi lesquels le REMED ont discuté au tour des techniques de plaidoyer pour la lutte contre le réchauffement climatique sur l'initiative d'AFRICA CALL NETWORK.

<sup>5</sup> Rapport de la mission conjointe de suivi réactif Centre du patrimoine mondial/UICN au Parc National Des Virunga République démocratique du Congo 23 au 28 avril 2018



## 6.4. Travail avec les activistes des droits humains

Projet Renforcement de la Sécurité et la protection juridique des journalistes au Nord- Kivu /RDC de l'UNESCO et renforcement des capacités staffs REMED par PI se sont poursuivis.

En 2022, l'UNESCO par le fonds mondial pour la Défense des médias a encore financé le REMED, projet « Renforcement de la Sécurité et la protection juridique des journalistes au Nord- Kivu /RDC ».

Les points focaux du REMED ont pris part aux différentes réunions et ateliers dans le cadre de droits humains. Ci- dessous le tableau récapitulatif :

### 6.4.1. Formation des DDH

Les points focaux REMED – Protection Internationale- UNPFA, dans le cadre du partenariat REMED - PI a participé à des ateliers de formation de renforcement des capacités organisés par PI , UNPFA etc. :

| Période        | Lieu                                | Participant | Thèmes   |
|----------------|-------------------------------------|-------------|--|
| 20-22 /7 /2022 | LA JOIE PLAZZA/GOMA                 | 70 Pers     | Formation des Défenseurs des Droits de l'Homme sur les droits des personnes souffrant des troubles mentaux par Les Frères de la Charité FRACARITA  |
| 14 / 9 /2022   | MAISON DE LA FEMME                  | 60 Pers     | Formation des DDH sur la masculinité positive par AIDS CONGO appuyé par ONU- FEMME.  |
| 7-8/ 10/2022   | BUNGWE HOTEL/GOMA                   | 90 Pers     | Formation sur la stratégie nationale révisée de lutte contre les VBG et les 2 lois sur les violences sexuelles par le Ministère Genre et Famille.  |
| 29 / 11 / 2022 | Ambassade de la Belgique à Kinshasa | 50 Pers.    | Journée Internationale des Femmes Défenseuses des Droits Humains.  |
| 13-17/12/ 2022 | HOTEL ISHANGO                       | 30 Pers.    | Recyclage des partenaires de la PROTECTION INTERNATIONALE sur la gestion préventive et holistique de la protection, communication efficace et sécurisée et sur la documentation des cas de protection. |

Pour revenir En novembre 2021, le REMED a reçu le certificat de mérite décerné par la Protection Internationale.



## 6.4.2. Monitoring des violations des droits humains dans les zones des DDH formés

Au cours de 2022, des cas de violation des droits humains ont porté sur :

- Des perturbations et empêchements des meetings, des manifestations et des réunions publiques dans certaines zones où REMED opère à l'Est de la RDC.
  - Des cas des tueries ;
  - Des cas d'arrestations arbitrairement et de torture des personnes par les forces de l'ordre.
  - Des cas d'enlèvements ou kidnappings des personnes ;
  - A Beni, quelques écoles et structures sanitaires ont été vandalisées par des rebelles ;
- Des cas de violation des Droits Humains en milieu de détention et mort de personnes en prison aussi bien le monnayage de visites aux prisonniers ont été signalés en provinces en 2021.

## 6.4.3. Travail avec les jeunes/ Adolescents et les femmes victimes des violences sexuelles et celles basées sur le genre

### 6.4.3.1. Travail avec les JEUNES Adolescents du Nord- Kivu

#### 6.4.3.1.1. Formation sur les techniques d'interviews et production radiophonique

| Localisation | Jeunes reporters |       |       | Enfants /jeunes membres du comité urbain du parlement d'enfants |       |       |
|--------------|------------------|-------|-------|---|-------|-------|
|              | Garçons          | Fille | Total | Garçons   | Fille | Total |
| BENI         | 7                | 3     | 10    | 0   | 0     | 0     |
| GOMA         | 10               | 16    | 26    | 3   | 2     | 5     |
| Total        | 17               | 19    | 36    | 3   | 2     | 5     |

41 Adolescents et jeunes (dont 31 à Goma et 10 à Béni) ont été formés sur les techniques de récolte d'informations et le montage des sons dans le but de bien produire les formats radiophoniques après qu'ils se soient choisis les thématiques à traiter pour la mise en œuvre des activités de communication sur les médias (Production des émissions Radio-Télé).

#### 6.4.3.1.2. Production radio et diffusion

| Localisation | Production / formats |                    |                | Diffusion |            |           | Téléspectateurs |
|--------------|----------------------|--------------------|----------------|-----------|------------|-----------|-----------------|
|              | Magazine radio       | Magazine télévisés | Capsules vidéo | Radio     | Télévision | Auditeurs |                 |
| BENI         | 10                   | 0                  | 0              | 60        | 0          |           |                 |
| GOMA         | 13                   | 7                  | 7              | 48        | 24         |           |                 |
| Total        | 23                   | 7                  | 7              | 108       | 24         |           |                 |

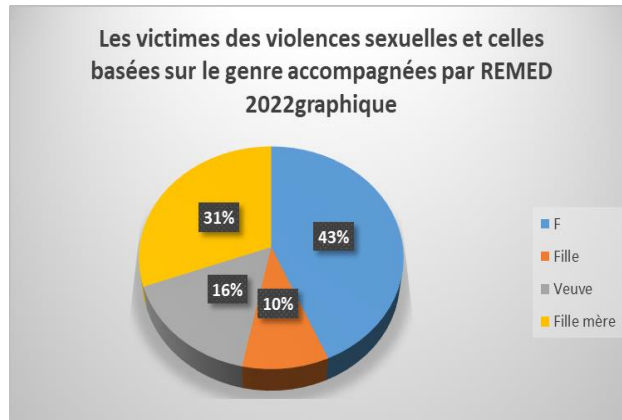
30 émissions ont été produites par les jeunes reporters en collaboration avec les enfants/jeunes du comité urbains (dont 10 émissions/Magazine Radio à Béni et 20 émissions/Magazines Radio et Télé à Goma) ainsi que

7 Capsules vidéos portant sur les thématiques des célébrations des journées spéciales (journée de la jeune fille, journée de l'enfance et les 16 jours d'activisme). Ces émissions et capsules vidéos ont été diffusées et rediffusées par 5 médias différents repartis dans ces deux villes différentes (une diffusion et au moins une ou deux rediffusions par semaine pendant une période de trois mois ; ce qui a généré 132 diffusions et rediffusions).

**6.4.3.2. Travail avec les femmes victimes des violences sexuelles et celles basées sur le genre.**

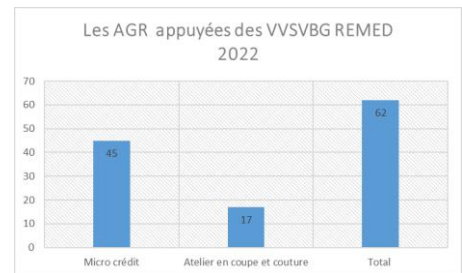
Avec Accompagnement des femmes Victimes des violences basées sur le genre au Nord- Kivu avec l'appui de Buter Fly.

| victimes des violences sexuelles |       |       |            | victimes des violences basées sur le genre ; |       |       |            |       |
|----------------------------------|-------|-------|------------|--|-------|-------|------------|-------|
| F                                | Fille | Veuve | Fille mère | F  | Fille | Veuve | Fille mère | Total |
| 27                               | 6     | 10    | 19         |  |       |       |            | 62    |



**6.4.3.3. Accompagnement des victimes pour la réinsertion**

| AGR                         | Bénéficiaires |       |       |            |       |
|-----------------------------|---------------|-------|-------|------------|-------|
|                             | F             | Fille | Veuve | Fille mère | Total |
| Micro crédit                | 25            | 2     | 10    | 8          | 45    |
| Atelier en coupe et couture | 2             | 4     | 0     | 11         | 17    |
| Total                       | 27            | 6     | 10    | 19         | 62    |



## VII. Situation administrative, financière et logistique du REMED 2022.

### 7.1. Situation Administrative

Jusqu'au 31 décembre 2022, le Réseau des Médias pour le Développement, REMED comptait 68 staffs dont 15 femmes. Soit 23% en débit de l'objectif d'atteindre 30%.

#### 7.1.1. Nord- Kivu

##### 7.1.1.1. Coordination / Bureau de Goma

N°97 Avenue du Musée, Q. Himbi, Goma –

| N° | Noms                            | Sexe | partiel | temps plein | Volontaire |
|----|---------------------------------|------|---------|-------------|------------|
| 01 | BONANE BUGESO Akim              | M    |         | X           |            |
| 02 | MUNENA TELESOPHORE              | M    |         | X           |            |
| 03 | ESPERANCE FURAHA                | F    |         | X           |            |
| 04 | BENJAMIN KISUBI                 | M    |         | X           |            |
| 05 | JUSTINE FURAHA                  | F    |         | X           |            |
| 06 | RACHEL ZIHALIRWA SIFA           | F    |         | X           |            |
| 07 | TUMUSIFU LULIHOSHI              | M    |         | X           |            |
| 08 | AKONKWA OBED                    | M    |         | X           |            |
| 09 | MUGISHA CONSTANTIN              | M    |         | X           |            |
| 10 | CHRISTELLE MUKANDIRE YENGAYENGA | F    |         | X           |            |
| 11 | FREDDY MAHAMBA                  | M    |         | X           |            |
| 12 | PAPY KAHUMUZA                   | M    |         | X           |            |
| 13 | JUSTIN MIRINDI                  | M    |         | X           |            |
| 14 | JEAN BAPTISTE KIYANA            | M    |         | X           |            |
| 15 | HENRI BAHATI                    | M    |         | X           |            |
| 16 | PATRICK                         | M    |         | X           |            |
| 17 | Désiré MESO NZANZU              | M    |         | X           |            |
| 18 | CHAMUTU KASI ESPOIR             | M    |         | X           |            |
| 19 | MAKOMA GENTIL                   | M    |         | X           |            |
| 20 | TOMBOLA MUSHINGI DANIEL         | M    |         | X           |            |
| 21 | RWAMADUKA MUNTINDA DESIRE       | M    |         | X           |            |
| 22 | ELIAS KAHAGANO                  | M    |         | X           |            |
| 23 | MUHINDO MASHUKANO GASTON        | M    |         | X           |            |
| 24 | KABALA LUCIEN                   | M    |         | X           |            |
| 25 | KALONDJI MUTAMBAYI Martin       | M    |         | X           |            |
| 26 | NSINGA MADANGA JULES            | M    |         | X           |            |
| 27 | NANKAFU CISIRIKA CHANTAL        | F    |         | X           |            |
| 28 | MATAYO KIMANUKA                 | M    |         | X           |            |
| 29 | TCHOMBA WABENYA FRANCHINE       | F    |         | X           |            |
| 30 | KATUNGU MOWAVINGI JULIENNE      | F    |         | X           |            |
| 31 | NILOLEKO SHAMAMBA RICARDO       | F    |         | X           |            |

|    |                     |   |  |   |  |
|----|---------------------|---|--|---|--|
| 32 | OLUMBO TURANO VANNY | M |  | X |  |
| 33 |                     |   |  |   |  |
| 34 |                     |   |  |   |  |
| 35 |                     |   |  |   |  |

#### 7.1.1.2. Bureau de Beni

| N° | Noms                   | Sexe | partiel | temps plein | Volontaire |
|----|------------------------|------|---------|-------------|------------|
| 01 | LAREINE MUGHOLE VAWERE | F    |         | X           |            |
| 02 | JOSUE                  | F    |         | X           |            |

#### 7.1.1.3. Bureau de Rutshuru

| N° | Noms                       | Sexe | partiel | temps plein | Volontaire |
|----|----------------------------|------|---------|-------------|------------|
| 01 | NANGA ANTOINE              | M    |         | X           |            |
| 02 | MUKANIRE IRAGI Espoir      | M    |         | X           |            |
| 03 | KAMBALE Muholu Jean Claude | M    |         | X           |            |
| 04 | Charles                    | M    |         | X           |            |
| 05 |                            |      |         | X           |            |

#### 7.1.1.4. Bureau de Walikale

| N° | Noms/ fonction  | Sexe | partiel | temps plein | Volontaire |
|----|-----------------|------|---------|-------------|------------|
| 01 | Bosomi Mashauri | M    |         |             |            |
| 02 | Ernest MATUMO   | M    |         |             |            |
| 03 | CONNAISSANCE    | M    |         |             |            |
| 04 |                 |      |         |             |            |
| 05 |                 |      |         |             |            |

#### 7.1.2. Haut Katanga / Lualaba

N°608, Avenue KIMBANGU, Quartier KIWELE, Commune de LUBUMBASHI, Ville de Lubumbashi, Province du Haut – Katanga en République Démocratique du Congo

Madame Liliane MUNOKO MAWETE, Cheffe d'Antenne de Lubumbashi qui couvre le haut- Katanga et le Lualaba accompagné de Paulin BAHATI.

### 7.1.3. Sud Kivu

Sud Kivu, ville de Bukavu, commune d'Ibanda, quartier Ndendere, avenue Kasongo, N° 11.

| N° | Noms             | Sexe | partiel | temps plein | Volontaire |
|----|------------------|------|---------|-------------|------------|
| 01 | COME MBILIZI     | M    |         | X           |            |
| 02 | VANESSA EYANO    | F    |         | X           |            |
| 03 | CLAUDE BALEZI    | M    |         | X           |            |
| 04 | PHINEY MUYONGA   | M    |         | X           |            |
| 05 | PACOME HONORE    | M    |         | X           |            |
| 06 | MARIE MARCIE     | F    |         | X           |            |
| 07 | CRISPIN MUMENGO  | M    |         | X           |            |
| 08 | ALICE AMANI KOKO | F    |         | X           |            |
| 09 | ALIANCE EYANO    | F    |         | X           |            |
| 10 | ALAIN KASANANE   | M    |         | X           |            |

### 7.1.4. Tanganyika

Tanganyika, ville de Kalemie, commune du Lac, Quartier Dav, Av Bienvenue, rue Sandoa, N°08

| N° | Noms                           | Sexe | temps plein | Volontaire |
|----|--------------------------------|------|-------------|------------|
| 01 | AMANI BANYENE Dieudonné        | M    | X           |            |
| 02 | MUNOKI MAKALU Julienne         | F    | X           |            |
| 03 | CHAMUTU KASI Espoir            | M    | X           |            |
| 04 | BASHOMBANA CONNAISSANCE Adonis | M    | X           |            |
| 05 | KIZA KABIKA Patrice            | M    | X           |            |
| 06 | CEDRIC KILOLO Justin           | M    | X           |            |
| 07 | BARAKA LURHONGOLA Crispin      | M    | X           |            |
| 08 | DIAMER MUNKWE Papy             | M    | X           |            |
| 09 | MUFITE DEESSE Angel            | F    | X           |            |
| 10 | KALOPA KYANZA Agnès            | F    | X           |            |
| 11 | BILE MBESANGU Nicolas          | M    | X           |            |
| 12 | BAHAVU SHIMBO Philémon         | M    |             |            |
| 13 | DORCAS SAMUEL DIVINE           | F    |             |            |

### 7.1.5. Ituri

| N° | Noms                               | Sexe | partiel | temps plein | Volontaire |
|----|------------------------------------|------|---------|-------------|------------|
| 01 | CHISHIBANZE BIENFAIT               | M    |         | X           |            |
| 02 | SARAH BYAMUNGU MIRIAM KATAYA Marie | F    |         | X           |            |

### 7.1.6. Maniema

| N° | Noms                        | Sexe | partiel | temps plein | Volontaire |
|----|-----------------------------|------|---------|-------------|------------|
| 01 | KABEMBA BALINANGA DOMINIQUE | M    |         | X           |            |
| 02 | MASUDI TUMBA RAPHAEL        | M    |         | X           |            |

## 7.2. Situation financière

### 7.2.1. Etats financiers de synthèse des comptes

### 7.2.2. BILAN AU 31 décembre 2022

### 7.2.3. Actif du bilan

## BILAN DU REMED EXERCICE 2022

| Réf. | ACTIF  | NOTE     | EXERCICE AU 31/12/2022 |                                   |                   | EXERCICE AU 31/12/2021 |
|------|--|----------|------------------------|-----------------------------------|-------------------|------------------------|
|      |  |          | BRUT (1)               | Amortissement et Dépréciation (2) | Net (3 = 1-2)     | Net (3 = 1-2)          |
| AD   | <b>IMMOBILISATIONS INCORPORELLES</b>               | <b>3</b> | <b>666,00</b>          | <b>667,00</b>                     | <b>-1,00</b>      | <b>666,00</b>          |
| AE   | Frais de développement et de prospection           |          | 0,00                   | 0,00                              | 0,00              | 0,00                   |
| AF   | Brevets, licences, logiciels, et droits similaires |          | 666,00                 | 667,00                            | -1,00             | 666,00                 |
| AG   | Fonds commercial et droit de bail                  |          | 0,00                   | 0,00                              | 0,00              | 0,00                   |
| AH   | Autres immobilisations incorporelles               |          | 0,00                   | 0,00                              | 0,00              | 0,00                   |
| AI   | <b>IMMOBILISATIONS CORPORELLES</b>                 | <b>3</b> | <b>207 873,60</b>      | <b>88 246,40</b>                  | <b>119 626,70</b> | <b>45 028,00</b>       |
| AJ   | Terrains(1)  |          |                        |                                   |                   |                        |
|      | (1) dont Placement en Net:                         | 0        | 0,00                   | 0,00                              | 0,00              | 0,00                   |



|    |  |          |                     |                  |                     |                   |
|----|--|----------|---------------------|------------------|---------------------|-------------------|
| AK | Bâtiments                                      |          | 0,00                | 0,00             | 0,00                | 0,00              |
| AL | Aménagements, agencements et installations     |          | 0,00                | 0,00             | 0,00                | 0,00              |
| AM | Matériel, mobilier et actifs biologiques       |          | 73 473,60           | 41 943,10        | 31 530,00           | 27 416,00         |
| AN | Matériel de transport                          |          | 134 400,00          | 46 303,30        | 88 096,70           | 17 612,00         |
| AP | Avances et acomptes versés sur immobilisations | 3        | 0,00                | 0,00             | 0,00                | 0,00              |
| AQ | <b>IMMOBILISATIONS FINANCIERES</b>             | <b>4</b> | <b>0,00</b>         | <b>0,00</b>      | <b>0,00</b>         | <b>0,00</b>       |
| AR | Titres de participation                        |          | 0,00                | 0,00             | 0,00                | 0,00              |
| AS | Autres immobilisations financières             |          | 0,00                | 0,00             | 0,00                | 0,00              |
| AZ | <b>TOTAL ACTIF IMMOBILISE</b>                  |          | <b>208 539,60</b>   | <b>88 913,40</b> | <b>119 625,70</b>   | <b>45 694,00</b>  |
| BA | <b>ACTIF CIRCULANT HAO</b>                     | <b>5</b> | <b>0,00</b>         | <b>0,00</b>      | <b>0,00</b>         | <b>0,00</b>       |
| BB | <b>STOCKS ET ENCOURS</b>                       | <b>6</b> | <b>6 557,37</b>     | <b>0,00</b>      | <b>6 557,37</b>     | <b>1 420,00</b>   |
| BG | CREANCES ET EMPLOIS ASSIMILES                  |          |                     |                  |                     |                   |
| BH | Fournisseurs, avances versées                  | 17       | 0,00                | 0,00             | 0,00                | 0,00              |
| BI | Clients  | 7        | 0,00                | 0,00             | 0,00                | 0,00              |
| BJ | Autres créances/Créances au personnel          | 8        | 0,00                | 0,00             | 0,00                | 0,00              |
| BK | <b>TOTAL ACTIF CIRCULANT</b>                   |          | <b>6 557,37</b>     | <b>0,00</b>      | <b>6 557,37</b>     | <b>1 420,00</b>   |
| BQ | Titres de placement                            | 9        | 0,00                | 0,00             | 0,00                | 0,00              |
| BR | Valeurs à encaisser                            | 10       | 0,00                | 0,00             | 0,00                | 0,00              |
| BS | Banques, chèques postaux, caisses et assimilés | 11       | 2 383 088,15        | 0,00             | 2 383 088,15        | 57 219,30         |
| BT | <b>TOTAL TRESORERIE-ACTIF</b>                  |          | <b>2 383 088,15</b> | <b>0,00</b>      | <b>2 383 088,15</b> | <b>57 219,30</b>  |
| BU | Ecart de conversion-Actif                      | 12       | 0,00                | 0,00             | 0,00                | 0,00              |
| BZ | <b>TOTAL GENERAL</b>                           |          | <b>2 598 185,12</b> | <b>88 913,40</b> | <b>2 509 271,22</b> | <b>104 333,30</b> |

## 7.2.4. Passif du bilan

| Réf. | PASSIF  | NOTE        | EXERCICE AU         | EXERCICE AU      |
|------|---|-------------|---------------------|------------------|
|      |   |             | 31/12/2022          | 31/12/2021       |
|      |   |             | NET                 | NET              |
| CA   | Capital   | 13          | 0,00                | 0,00             |
| CB   | Apporteurs capital non appelé (-)                           | 13          | 0,00                | 0,00             |
| CD   | Primes liées au capital social                              | 14          | 0,00                | 0,00             |
| CE   | Ecart de réévaluation                                       | 3e          | 0,00                | 0,00             |
| CF   | Réserves indisponibles                                      | 14          | 0,00                | 0,00             |
| CG   | Réserves libres   | 14          | 86 878,00           | 17 837,96        |
| CH   | Report à nouveau (+ou-)                                     | 14          | 26 378,60           | 36 246,34        |
| CJ   | Résultat net de l'exercice (bénéfice + ou perte -)          | 14          | 41 785,45           | 26 378,60        |
| CL   | Subventions d'investissement                                |             | 76 046,06           | 0,00             |
| CM   | Provisions réglementées                                     | 15          | 0,00                | 0,00             |
| CP   | <b>TOTAL CAPITAUX PROPRES ET RESSOURCES ASSIMILES</b>       |             | <b>231 088,11</b>   | <b>80 462,90</b> |
| DA   | Emprunts et dettes financières diverses                     | 16          | 0,00                | 0,00             |
| DB   | Dettes de location acquisition                              | 16          | 0,00                | 0,00             |
| DC   | Provisions pour risques et charges                          | 16          | 0,00                | 0,00             |
| DD   | <b>TOTAL DETTES FINANCIERES ET RESSOURCES ASSIMILEES</b>    |             | <b>0,00</b>         | <b>0,00</b>      |
| DF   | <b>TOTAL RESSOURCES STABLES</b>                             | <b>0,00</b> | <b>231 088,11</b>   | <b>80 462,90</b> |
| DG   | Dettes circulantes HAO                                      | 5           | 0,00                | 0,00             |
| DI   | Clients, avances reçues                                     | 7           | 0,00                | 0,00             |
| DJ   | Fournisseurs d'exploitation                                 | 17          | 0,00                | 0,00             |
| DK   | Dettes fiscales et sociales                                 | 18          | 0,00                | 0,00             |
| DM   | Autres dettes   | 19          | 2 278 183,01        | 23 870,40        |
| DN   | Provisions pour risques à court terme                       | 19          | 0,00                | 0,00             |
| DP   | <b>TOTAL PASSIF CIRCULANT</b>                               |             | <b>2 278 183,01</b> | <b>23 870,40</b> |
| DQ   | Banques, crédits d'escompte                                 | 20          | 0,00                | 0,00             |
| DR   | Banques, établissements financiers et crédits de trésorerie | 20          | 0,00                | 0,00             |

|    |                                |    |                     |                   |
|----|--------------------------------|----|---------------------|-------------------|
| DT | <b>TOTAL TRESORERIE-PASSIF</b> |    | <b>0,00</b>         | <b>0,00</b>       |
| DV | Ecart de conversion-Passif     | 12 | 0,00                | 0,00              |
| DZ | <b>TOTAL GENERAL</b>           |    | <b>2 509 271,22</b> | <b>104 333,30</b> |

### 7.3. Compte des résultats de l'exercice 2022 du REMED

| Réf. | LIBELLES   |          |  |     | EXERCICE     |              |            |
|------|--|----------|--|-----|--------------|--------------|------------|
|      |  |          |  |     | 2022         | 2021         |            |
| TA   | Ventes de marchandises   | <b>A</b> |  | +   | 0,00         | 0,00         |            |
| RA   | Achats des marchandises  |          |  | -   | 0,00         | 0,00         |            |
| RB   | Variation de stocks de marchandises                            |          |  | -/+ | 0,00         | 0,00         |            |
| XA   | <b>MARGE COMMERCIALE (Somme TA à RB)</b>                       |          |  |     |              | 0,00         | 0,00       |
| TB   | Ventes de produits fabriqués                                   | <b>B</b> |  | +   | 0,00         | 0,00         |            |
| TC   | Travaux, Services vendus                                       | <b>C</b> |  | +   | 130 413,00   | 102 690,00   |            |
| TD   | Produits accessoires   | <b>D</b> |  | +   | 0,00         | 0,00         |            |
| XB   | <b>CHIFFRES D'AFFAIRES (A+B+C+D)</b>                           |          |  |     |              | 130 413,00   | 102 690,00 |
| TE   | Production stockée (ou déstockage)                             |          |  | +   | 0,00         | 0,00         |            |
| TF   | Production immobilisée   |          |  | +   | 0,00         | 0,00         |            |
| TG   | Subvention d'exploitation                                      |          |  | +   | 1 260 051,07 | 1 490 963,29 |            |
| TH   | Autres produits  |          |  | +   | 0,00         | 0,00         |            |
| TI   | Transferts de charges d'exploitation                           |          |  | +   | 0,00         | 0,00         |            |
| RC   | Achats de matières premières et fournitures liées              |          |  | -   | 0,00         | 0,00         |            |
| RD   | Variation de stocks de matières premières et fournitures liées |          |  | -/+ | 0,00         | 0,00         |            |
| RE   | Autres achats  |          |  | -   | 0,00         | 0,00         |            |
| RF   | Variation de stocks et d'autres approvisionnements             |          |  | -/+ | 0,00         | 0,00         |            |
| RG   | Transports   |          |  | -   | 0,00         | 0,00         |            |

|    |   |  |   |               |              |
|----|---|--|---|---------------|--------------|
| RH | Services Extérieurs   |  | - | 749 837,07    | 1 210 237,69 |
| RI | Impôts et taxes   |  | - | 0,00          | 0,00         |
| RJ | Autres charges  |  | - | 0,00          | 0,00         |
| XC | <b>VALEUR AJOUTEE (XB+RA+RB)+(Somme TE à RJ)</b>              |  |   | 640<br>627,00 | 383 415,60   |
| RK | Charges de personnel  |  | - | 510 214,00    | 304 596,00   |
| XD | <b>EXCEDENT BRUT D'EXPLOITATION (XC+RK)</b>                   |  |   | 130<br>413,00 | 78 819,60    |
| TJ | Reprises d'amortissements, provisions et dépréciations        |  | + | 0,00          | 0,00         |
| RL | Dotations aux amortissements, aux provisions et dépréciations |  | - | 88 627,55     | 52 441,00    |
| XE | <b>RESULTAT D'EXPLOITATION (XD+TJ+RL)</b>                     |  |   | 41 785,45     | 26 378,60    |
| TK | Revenus financiers et assimilés                               |  | + | 0,00          | 0,00         |
| TL | Reprises de provisions et dépréciations financières           |  | + | 0,00          | 0,00         |
| TM | Transferts de charges financières                             |  | + | 0,00          | 0,00         |
| RM | Frais financiers et charges assimilées                        |  | - | 0,00          | 0,00         |
| RN | Dotations aux provisions et aux dépréciations financières     |  | - | 0,00          | 0,00         |
| XF | <b>RESULTAT FINANCIER (Somme TK à RN)</b>                     |  |   | 0,00          | 0,00         |
| XG | <b>RESULTAT DES ACTIVITES ORDINAIRES (XE+XF)</b>              |  |   | 41 785,45     | 26 378,60    |
| TN | Produits des cessions d'immobilisations                       |  | + | 0,00          | 0,00         |
| TO | Autres produits HAO   |  | + | 0,00          | 0,00         |
| RO | Valeur comptable des cessions d'immobilisations               |  | - | 0,00          | 0,00         |
| RP | Autres charges HAO  |  | - | 0,00          | 0,00         |
| XH | <b>RESULTAT HORS ACTIVITES ORDINAIRES (Somme TN à RP)</b>     |  |   | 0,00          | 0,00         |
| RQ | Participation des travailleurs                                |  | - | 0,00          | 0,00         |
| RS | Impôts sur le résultat  |  | - | 0,00          | 0,00         |
| XI | <b>RESULTAT NET (XG+XH+RQ+RS)</b>                             |  |   | 41 785,45     | 26 378,60    |

## 7.4. Logistique REMED 2022.

TABLEAU D'AMORTISSEMENT DES BIENS IMMOBILISES DU REMED AU 31 DECEMBRE 2022

| N° | Catégorie | Séquence | Désignation  | Conditionnement | PU        | Qté | PT        | Date d'achat | Lieu d'achat | Durée (Années) | Fin d'Exercice | Tx d'ammortissement mensuel | nombre des mois | Amortissement linéaire (Mensuel) | Cumul Amortissement linéaire | Valeur Nette Comptable | Mois restants |
|----|-----------|----------|--------------|-----------------|-----------|-----|-----------|--------------|--------------|----------------|----------------|-----------------------------|-----------------|----------------------------------|------------------------------|------------------------|---------------|
| 8  | MOB BUR   | 001      | Etagère      | PC              | \$ 100,00 | 4   | \$ 400,00 | 12/09/2013   | GOMA         | 10             | 11/9/2023      | 0,0083333                   | 113             | 3,333333333                      | 376,6666667                  | 23,33                  | 7             |
| 8  | MOB BUR   | 002      | Etagère      | PC              | \$ 50,00  | 1   | \$ 50,00  | 12/09/2013   | GOMA         | 10             | 11/9/2023      | 0,0083333                   | 113             | 0,416666667                      | 47,08333333                  | 2,92                   | 7             |
| 8  | MOB BUR   | 003      | Etagère      | PC              | \$ 30,00  | 1   | \$ 30,00  | 12/09/2013   | GOMA         | 10             | 11/9/2023      | 0,0083333                   | 113             | 0,25                             | 28,25                        | 1,75                   | 7             |
| 8  | MOB BUR   | 004      | Etagère      | PC              | \$ 20,00  | 2   | \$ 40,00  | 12/09/2013   | GOMA         | 10             | 11/9/2023      | 0,0083333                   | 113             | 0,333333333                      | 37,66666667                  | 2,33                   | 7             |
| 8  | MOB BUR   | 005      | Etagère      | PC              | \$ 80,00  | 1   | \$ 80,00  | 12/09/2013   | GOMA         | 10             | 11/9/2023      | 0,0083333                   | 113             | 0,666666667                      | 75,33333333                  | 4,67                   | 7             |
| 8  | MOB BUR   | 006      | Etagère      | PC              | \$ 50,00  | 1   | \$ 50,00  | 13/09/2013   | GOMA         | 10             | 12/9/2023      | 0,0083333                   | 113             | 0,416666667                      | 47,08333333                  | 2,92                   | 7             |
| 8  | MOB BUR   | 007      | Etagère      | PC              | \$ 150,00 | 1   | \$ 150,00 | 14/09/2013   | GOMA         | 10             | 13/9/2023      | 0,0083333                   | 113             | 1,25                             | 141,25                       | 8,75                   | 7             |
| 8  | MAT BUR   | 008      | Pose papier  | PC              | \$ 10,00  | 5   | \$ 50,00  | 05/11/2013   | GOMA         | 7              | 4/11/2020      | 0,0119048                   | 84              | 0,595238095                      | 50                           | 0                      | 0             |
| 9  | MAT COM   | 009      | Poste radio  | PC              | \$ 15,00  | 1   | \$ 15,00  | 05/11/2013   | GOMA         | 5              | 4/11/2018      | 0,0166667                   | 60              | 0,25                             | 15                           | 0                      | 0             |
| 5  | AUT MAT   | 010      | Poubelles    | PC              | \$ 5,60   | 6   | \$ 33,60  | 07/11/2013   | GOMA         | 3              | 6/11/2016      | 0,0277778                   | 36              | 0,933333333                      | 33,6                         | 0                      | 0             |
| 7  | MAT TRAN  | 011      | Moto         | PC              | \$ 250,00 | 2   | \$ 500,00 | 11/11/2013   | GOMA         | 5              | 10/11/2018     | 0,0166667                   | 60              | 83,33333333                      | 5000                         | 0                      | 0             |
| 5  | AUT MAT   | 012      | Coffre-fort  | PC              | \$ 250,00 | 1   | \$ 250,00 | 10/08/2014   | GOMA         | 3              | 9/8/2017       | 0,0277778                   | 36              | 6,944444444                      | 250                          | 0                      | 0             |
| 8  | MOB BUR   | 013      | Table bureau | PC              | \$ 200,00 | 4   | \$ 800,00 | 12/09/2014   | GOMA         | 10             | 11/9/2024      | 0,0083333                   | 101             | 6,666666667                      | 673,3333333                  | 126,67                 | 19            |
| 8  | MOB BUR   | 014      | Table bureau | PC              | \$ 500,00 | 1   | \$ 500,00 | 12/09/2014   | GOMA         | 10             | 11/9/2024      | 0,0083333                   | 101             | 4,166666667                      | 420,8333333                  | 79,17                  | 19            |
| 8  | MOB BUR   | 015      | Table bureau | PC              | \$ 250,00 | 1   | \$ 250,00 | 12/09/2014   | GOMA         | 10             | 11/9/2024      | 0,0083333                   | 101             | 2,083333333                      | 210,4166667                  | 39,58                  | 19            |
| 8  | MOB BUR   | 016      | Table bureau | PC              | \$ 150,00 | 1   | \$ 150,00 | 12/09/2014   | GOMA         | 10             | 11/9/2024      | 0,0083333                   | 101             | 1,25                             | 126,25                       | 23,75                  | 19            |
| 8  | MOB BUR   | 017      | Table bureau | PC              | \$ 250,00 | 3   | \$ 750,00 | 12/09/2014   | GOMA         | 10             | 11/9/2024      | 0,0083333                   | 101             | 6,25                             | 631,25                       | 118,75                 | 19            |

|    |          |     |                  |    |                        |    |                        |            |      |    |            |           |     |             |             |        |    |
|----|----------|-----|------------------|----|------------------------|----|------------------------|------------|------|----|------------|-----------|-----|-------------|-------------|--------|----|
| 8  | MOB BUR  | 018 | Table bureau     | PC | \$ 60,00               | 1  | \$ 60,00               | 12/09/2014 | GOMA | 10 | 11/9/2024  | 0,0083333 | 101 | 0,5         | 50,5        | 9,5    | 19 |
| 8  | MOB BUR  | 019 | Table bureau     | PC | \$ 40,00               | 1  | \$ 40,00               | 12/09/2014 | GOMA | 10 | 11/9/2024  | 0,0083333 | 101 | 0,33333333  | 33,66666667 | 6,33   | 19 |
| 8  | MAT BUR  | 020 | Agr à relier "gd | PC | \$ 35,00               | 1  | \$ 35,00               | 20/02/2015 | GOMA | 7  | 19/2/2022  | 0,0119048 | 84  | 0,416666667 | 35          | 0      | 0  |
| 10 | MAT INFO | 021 | Lap top          | PC | \$ 268,00              | 10 | \$ 680,00 <sup>2</sup> | 10/09/2015 | GOMA | 5  | 9/9/2020   | 0,0166667 | 60  | 44,66666667 | 2680        | 0      | 0  |
| 8  | MAT BUR  | 022 | Pose stylo       | PC | \$ 7,00                | 6  | \$ 42,00               | 10/10/2015 | GOMA | 7  | 9/10/2022  | 0,0119048 | 84  | 0,5         | 42          | 0      | 0  |
| 8  | MOB BUR  | 023 | Chaise bureau    | PC | \$ 40,00               | 23 | \$ 920,00              | 14/10/2015 | GOMA | 10 | 13/10/2025 | 0,0083333 | 88  | 7,666666667 | 674,6666667 | 245,33 | 32 |
| 10 | MAT INFO | 024 | Disk ext 500G    | PC | \$ 100,00              | 1  | \$ 100,00              | 07/11/2015 | GOMA | 5  | 6/11/2020  | 0,0166667 | 60  | 1,666666667 | 100         | 0      | 0  |
| 10 | MAT INFO | 025 | Disk ext 500G    | PC | \$ 100,00              | 1  | \$ 100,00              | 07/11/2015 | GOMA | 5  | 6/11/2020  | 0,0166667 | 60  | 1,666666667 | 100         | 0      | 0  |
| 5  | AUT MAT  | 026 | Tank à eau       | PC | \$ 32,00               | 1  | \$ 32,00               | 11/11/2015 | GOMA | 3  | 10/11/2018 | 0,0277778 | 36  | 0,888888889 | 32          | 0      | 0  |
| 5  | AUT MAT  | 027 | Stabilisateurs   | PC | \$ 40,00               | 7  | \$ 280,00              | 15/12/2015 | GOMA | 3  | 14/12/2018 | 0,0277778 | 36  | 7,777777778 | 280         | 0      | 0  |
| 9  | MAT COM  | 028 | MODEM            | PC | \$ 100,00              | 3  | \$ 300,00              | 11/04/2016 | GOMA | 5  | 10/4/2021  | 0,0166667 | 60  | 5           | 300         | 0      | 0  |
| 5  | AUT MAT  | 029 | Régula de tens   | PC | \$ 80,00               | 1  | \$ 80,00               | 04/10/2016 | GOMA | 3  | 3/10/2019  | 0,0277778 | 36  | 2,22222222  | 80          | 0      | 0  |
| 5  | AUT MAT  | 030 | Convertisseur    | PC | \$ 500,00              | 1  | \$ 500,00              | 04/10/2019 | GOMA | 3  | 3/10/2022  | 0,0277778 | 36  | 13,88888889 | 500         | 0      | 0  |
| 8  | MOB BUR  | 031 | Armoire Class    | PC | \$ 107,00              | 2  | \$ 214,00              | 06/08/2017 | GOMA | 10 | 5/8/2027   | 0,0083333 | 66  | 1,783333333 | 117,7       | 96,3   | 54 |
| 8  | MOB BUR  | 032 | Etagères         | PC | \$ 100,00              | 6  | \$ 600,00              | 14/09/2017 | GOMA | 10 | 13/9/2027  | 0,0083333 | 65  | 5           | 325         | 275    | 55 |
| 8  | MOB BUR  | 033 | Etagères         | PC | \$ 30,00               | 2  | \$ 60,00               | 15/09/2017 | GOMA | 10 | 14/9/2027  | 0,0083333 | 65  | 0,5         | 32,5        | 27,5   | 55 |
| 8  | MOB BUR  | 034 | Etagères         | PC | \$ 20,00               | 1  | \$ 20,00               | 15/09/2017 | GOMA | 10 | 14/9/2027  | 0,0083333 | 65  | 0,166666667 | 10,83333333 | 9,17   | 55 |
| 8  | MOB BUR  | 035 | Etagères         | PC | \$ 50,00               | 1  | \$ 50,00               | 15/09/2017 | GOMA | 10 | 14/9/2027  | 0,0083333 | 65  | 0,416666667 | 27,08333333 | 22,92  | 55 |
| 8  | MOB BUR  | 036 | Etagères         | PC | \$ 200,00              | 1  | \$ 200,00              | 18/09/2017 | GOMA | 10 | 17/9/2027  | 0,0083333 | 65  | 1,666666667 | 108,3333333 | 91,67  | 55 |
| 9  | MAT COM  | 037 | Camera           | PC | \$ 350,00 <sup>2</sup> | 1  | \$ 350,00 <sup>2</sup> | 18/09/2017 | GOMA | 5  | 17/9/2022  | 0,0166667 | 60  | 39,16666667 | 2350        | 0      | 0  |
| 9  | MAT COM  | 038 | Trépied          | PC | \$ 75,00               | 1  | \$ 75,00               | 18/09/2017 | GOMA | 5  | 17/9/2022  | 0,0166667 | 60  | 1,25        | 75          | 0      | 0  |
| 9  | MAT COM  | 039 | Micro camera     | PC | \$ 250,00              | 1  | \$ 250,00              | 18/09/2017 | GOMA | 5  | 17/9/2022  | 0,0166667 | 60  | 4,166666667 | 250         | 0      | 0  |
| 8  | MOB BUR  | 040 | Table bureau     | PC | \$ 200,00              | 3  | \$ 600,00              | 19/09/2017 | GOMA | 10 | 18/9/2027  | 0,0083333 | 65  | 5           | 325         | 275    | 55 |
| 8  | MOB BUR  | 041 | Table bureau     | PC | \$                     | 1  | \$                     | 19/09/2017 | GOMA | 10 | 18/9/2027  | 0,0083333 | 65  | 6,666666667 | 433,3333333 | 366,67 | 55 |

|    |          |     |                  |    |           |    |                        |            |      |    |            |           |    |             |             |        |    |
|----|----------|-----|------------------|----|-----------|----|------------------------|------------|------|----|------------|-----------|----|-------------|-------------|--------|----|
|    |          |     |                  |    | 800,00    |    | 800,00                 |            |      |    |            |           |    |             |             |        |    |
| 8  | MOB BUR  | 042 | Table bureau     | PC | \$ 250,00 | 2  | \$ 500,00              | 19/09/2017 | GOMA | 10 | 18/9/2027  | 0,0083333 | 65 | 4,166666667 | 270,8333333 | 229,17 | 55 |
| 8  | MOB BUR  | 043 | Table bureau     | PC | \$ 150,00 | 1  | \$ 150,00              | 20/09/2017 | GOMA | 10 | 19/9/2027  | 0,0083333 | 65 | 1,25        | 81,25       | 68,75  | 55 |
| 8  | MOB BUR  | 044 | Table bureau     | PC | \$ 70,00  | 1  | \$ 70,00               | 22/09/2017 | GOMA | 10 | 21/9/2027  | 0,0083333 | 65 | 0,583333333 | 37,91666667 | 32,08  | 55 |
| 8  | MOB BUR  | 045 | Table bureau     | PC | \$ 50,00  | 1  | \$ 50,00               | 25/09/2017 | GOMA | 10 | 24/9/2027  | 0,0083333 | 64 | 0,416666667 | 26,66666667 | 23,33  | 56 |
| 8  | MOB BUR  | 046 | Table bureau     | PC | \$ 500,00 | 1  | \$ 500,00              | 26/09/2017 | GOMA | 10 | 25/9/2027  | 0,0083333 | 64 | 4,166666667 | 266,6666667 | 233,33 | 56 |
| 10 | MAT INFO | 047 | Imprimante Ep    | PC | \$ 525,00 | 1  | \$ 525,00              | 20/10/2017 | GOMA | 5  | 19/10/2022 | 0,0166667 | 60 | 8,75        | 525         | 0      | 0  |
| 10 | MAT INFO | 048 | Imprimante       | PC | 150       | 1  | \$ 150,00              | 07/11/2017 | GOMA | 5  | 6/11/2022  | 0,0166667 | 60 | 2,5         | 150         | 0      | 0  |
| 10 | MAT INFO | 049 | Impri HP M1132   | PC | 350       | 1  | \$ 350,00              | 20/02/2019 | GOMA | 5  | 19/2/2024  | 0,0166667 | 48 | 5,833333333 | 280         | 70     | 12 |
| 10 | MAT INFO | 050 | Imprimante       | PC | 350       | 1  | \$ 350,00              | 05/01/2018 | GOMA | 5  | 4/1/2023   | 0,0166667 | 60 | 5,833333333 | 350         | 0      | 0  |
| 5  | AUT MAT  | 051 | Poubelles        | PC | \$ 3,00   | 6  | \$ 18,00               | 07/11/2017 | GOMA | 3  | 6/11/2020  | 0,0277778 | 36 | 0,5         | 18          | 0      | 0  |
| 5  | AUT MAT  | 052 | Coffre-fort      | PC | \$ 250,00 | 1  | \$ 250,00              | 10/11/2017 | GOMA | 3  | 9/11/2020  | 0,0277778 | 36 | 6,944444444 | 250         | 0      | 0  |
| 5  | AUT MAT  | 053 | Groupe élect     | PC | \$ 190,00 | 1  | \$ 190,00              | 10/11/2017 | GOMA | 3  | 9/11/2020  | 0,0277778 | 36 | 5,277777778 | 190         | 0      | 0  |
| 5  | AUT MAT  | 054 | Groupe élect     | PC | 1800      | 2  | \$ 600,00 <sup>3</sup> | 10/11/2017 | GOMA | 3  | 9/11/2020  | 0,0277778 | 36 | 100         | 3600        | 0      | 0  |
| 9  | MAT COM  | 055 | Zoom enre. H5    | PC | \$ 500,00 | 1  | \$ 500,00              | 18/11/2017 | GOMA | 5  | 17/11/2022 | 0,0166667 | 60 | 8,333333333 | 500         | 0      | 0  |
| 8  | MOB BUR  | 056 | Table plastique  | PC | \$ 60,00  | 2  | \$ 120,00              | 19/11/2017 | GOMA | 10 | 18/11/2027 | 0,0083333 | 63 | 1           | 63          | 57     | 57 |
| 8  | MOB BUR  | 057 | Retro Projecteur | PC | \$ 500,00 | 1  | \$ 500,00              | 19/11/2017 | GOMA | 10 | 18/11/2027 | 0,0083333 | 63 | 4,166666667 | 262,5       | 237,5  | 57 |
| 9  | MAT COM  | 058 | Ecran Projec     | PC | \$ 500,00 | 1  | \$ 500,00              | 19/11/2019 | GOMA | 5  | 18/11/2024 | 0,0166667 | 39 | 8,333333333 | 325         | 175    | 21 |
| 8  | MOB BUR  | 059 | Chaises plastiq  | PC | \$ 12,00  | 12 | \$ 144,00              | 30/12/2017 | GOMA | 10 | 29/12/2027 | 0,0083333 | 61 | 1,2         | 73,2        | 70,8   | 59 |
| 5  | AUT MAT  | 060 | Batterie solaire | PC | \$ 150,00 | 6  | \$ 900,00              | 05/01/2018 | GOMA | 3  | 4/1/2021   | 0,0277778 | 36 | 25          | 900         | 0      | 0  |
| 5  | AUT MAT  | 061 | Casques          | PC | \$ 20,00  | 1  | \$ 20,00               | 20/06/2018 | GOMA | 3  | 19/6/2021  | 0,0277778 | 36 | 0,555555556 | 20          | 0      | 0  |
| 5  | AUT MAT  | 062 | Lave Main        | PC | \$ 37,00  | 1  | \$ 37,00               | 20/08/2018 | GOMA | 3  | 19/8/2021  | 0,0277778 | 36 | 1,027777778 | 37          | 0      | 0  |
| 5  | AUT MAT  | 063 | Marteau          | PC | \$ 10,00  | 1  | \$ 10,00               | 23/08/2018 | GOMA | 3  | 22/8/2021  | 0,0277778 | 36 | 0,277777778 | 10          | 0      | 0  |
| 8  | MAT BUR  | 064 | Rogneuse         | PC | \$ 45,00  | 1  | \$ 45,00               | 12/09/2018 | GOMA | 7  | 11/9/2025  | 0,0119048 | 53 | 0,535714286 | 28,39285714 | 16,61  | 31 |



|    |          |     |                 |    |              |    |              |            |      |   |            |           |    |             |             |       |    |
|----|----------|-----|-----------------|----|--------------|----|--------------|------------|------|---|------------|-----------|----|-------------|-------------|-------|----|
| 5  | AUT MAT  | 065 | TV samsung 43"  | PC | \$ 500,00    | 1  | \$ 500,00    | 18/09/2018 | GOMA | 3 | 17/9/2021  | 0,0277778 | 36 | 13,88888889 | 500         | 0     | 0  |
| 10 | MAT INFO | 066 | Graveur         | PC | \$ 80,00     | 1  | \$ 80,00     | 18/09/2018 | GOMA | 5 | 17/9/2023  | 0,0166667 | 53 | 1,333333333 | 70,66666667 | 9,33  | 7  |
| 7  | MAT TRAN | 067 | Véhicule 15     | PC | \$ 15 000,00 | 1  | \$ 15 000,00 | 21/01/2022 | GOMA | 5 | 20/1/2027  | 0,0166667 | 13 | 250         | 3250        | 11750 | 47 |
| 9  | MAT COM  | 068 | Téléphone fixe  | PC | \$ 80,00     | 15 | \$ 200,00    | 19/10/2018 | GOMA | 5 | 18/10/2023 | 0,0166667 | 52 | 20          | 1040        | 160   | 8  |
| 9  | MAT COM  | 069 | CENTRAL TELEP   | PC | \$ 250,00    | 1  | \$ 250,00    | 19/10/2018 | GOMA | 5 | 18/10/2023 | 0,0166667 | 52 | 4,166666667 | 216,6666667 | 33,33 | 8  |
| 5  | AUT MAT  | 070 | Régulateur      | PC | \$ 50,00     | 1  | \$ 50,00     | 07/11/2018 | GOMA | 3 | 6/11/2021  | 0,0277778 | 36 | 1,388888889 | 50          | 0     | 0  |
| 5  | AUT MAT  | 071 | Baffle (petits) | PC | \$ 20,00     | 1  | \$ 20,00     | 21/11/2020 | GOMA | 3 | 20/11/2023 | 0,0277778 | 27 | 0,555555556 | 15          | 5     | 9  |
| 9  | MAT COM  | 072 | Horloge         | PC | \$ 20,00     | 1  | \$ 20,00     | 21/11/2020 | GOMA | 5 | 20/11/2025 | 0,0166667 | 27 | 0,333333333 | 9           | 11    | 33 |
| 5  | AUT MAT  | 073 | Stabilisateurs  | PC | \$ 50,00     | 2  | \$ 100,00    | 09/06/2018 | GOMA | 3 | 8/6/2021   | 0,0277778 | 36 | 2,777777778 | 100         | 0     | 0  |
| 9  | MAT COM  | 074 | APPAREIL NUM    | PC | \$ 120,00    | 4  | \$ 480,00    | 12/09/2019 | GOMA | 5 | 11/9/2024  | 0,0166667 | 41 | 8           | 328         | 152   | 19 |
| 5  | AUT MAT  | 075 | matelas         | PC | \$ 40,00     | 1  | \$ 40,00     | 18/09/2018 | GOMA | 3 | 17/9/2021  | 0,0277778 | 36 | 1,111111111 | 40          | 0     | 0  |
| 5  | AUT MAT  | 076 | Casseroles      | PC | \$ 5,00      | 3  | \$ 15,00     | 19/10/2018 | GOMA | 3 | 18/10/2021 | 0,0277778 | 36 | 0,416666667 | 15          | 0     | 0  |
| 5  | AUT MAT  | 077 | Scrabble jeux   | PC | \$ 20,00     | 5  | \$ 100,00    | 19/10/2018 | GOMA | 3 | 18/10/2021 | 0,0277778 | 36 | 2,777777778 | 100         | 0     | 0  |
| 5  | AUT MAT  | 078 | Dictionnaire    | PC | \$ 200,00    | 2  | \$ 400,00    | 26/10/2018 | GOMA | 3 | 25/10/2021 | 0,0277778 | 36 | 11,11111111 | 400         | 0     | 0  |
| 5  | AUT MAT  | 079 | Parapluie       | PC | \$ 8,00      | 1  | \$ 8,00      | 26/10/2018 | GOMA | 3 | 25/10/2021 | 0,0277778 | 36 | 0,222222222 | 8           | 0     | 0  |
| 5  | AUT MAT  | 080 | Beches          | PC | \$ 5,00      | 2  | \$ 10,00     | 26/10/2018 | GOMA | 3 | 25/10/2021 | 0,0277778 | 36 | 0,277777778 | 10          | 0     | 0  |
| 8  | MAT BUR  | 081 | agrafeuse pte   | PC | \$ 10,00     | 5  | \$ 50,00     | 15/11/2018 | GOMA | 7 | 14/11/2025 | 0,0119048 | 51 | 0,595238095 | 30,35714286 | 19,64 | 33 |
| 5  | AUT MAT  | 082 | rallonge        | PC | \$ 20,00     | 9  | \$ 180,00    | 19/11/2018 | GOMA | 3 | 18/11/2021 | 0,0277778 | 36 | 5           | 180         | 0     | 0  |
| 8  | MAT BUR  | 083 | arrache attache | PC | \$ 4,00      | 2  | \$ 8,00      | 21/11/2018 | GOMA | 7 | 20/11/2025 | 0,0119048 | 51 | 0,095238095 | 4,857142857 | 3,14  | 33 |
| 8  | MAT BUR  | 084 | Perforateur     | PC | \$ 10,00     | 2  | \$ 20,00     | 26/11/2018 | GOMA | 7 | 25/11/2025 | 0,0119048 | 50 | 0,238095238 | 11,9047619  | 8,1   | 34 |
| 8  | MAT BUR  | 085 | calculatrice    | PC | \$ 5,00      | 3  | \$ 15,00     | 05/06/2015 | GOMA | 7 | 4/6/2022   | 0,0119048 | 84 | 0,178571429 | 15          | 0     | 0  |
| 5  | AUT MAT  | 086 | allonge         | PC | \$ 10,00     | 4  | \$ 40,00     | 27/04/2021 | GOMA | 3 | 26/4/2024  | 0,0277778 | 21 | 1,111111111 | 23,33333333 | 16,67 | 15 |
| 5  | AUT MAT  | 087 | Perforateur     | PC | \$ 7,00      | 4  | \$ 28,00     | 27/04/2021 | GOMA | 3 | 26/4/2024  | 0,0277778 | 21 | 0,777777778 | 16,33333333 | 11,67 | 15 |
| 5  | AUT MAT  | 088 | agrafese        | PC | \$ 5,00      | 6  | \$           | 27/04/2021 | GOMA | 3 | 26/4/2024  | 0,0277778 | 21 | 0,833333333 | 17,5        | 12,5  | 15 |

|    |          |     |                     |    |             |   |                          |            |      |   |            |           |    |             |             |         |    |  |
|----|----------|-----|---------------------|----|-------------|---|--------------------------|------------|------|---|------------|-----------|----|-------------|-------------|---------|----|--|
|    |          |     |                     |    |             |   | 30,00                    |            |      |   |            |           |    |             |             |         |    |  |
| 5  | AUT MAT  | 089 | Poubelle            | PC | \$ 3,00     | 5 | \$ 15,00                 | 27/04/2021 | GOMA | 3 | 26/4/2024  | 0,0277778 | 21 | 0,416666667 | 8,75        | 6,25    | 15 |  |
| 5  | AUT MAT  | 090 | Table bureau        | PC | \$ 80,00    | 3 | \$ 240,00                | 15/04/2021 | GOMA | 3 | 14/4/2024  | 0,0277778 | 22 | 6,666666667 | 146,6666667 | 93,33   | 14 |  |
| 5  | AUT MAT  | 091 | Chaise bur          | PC | \$ 40,00    | 3 | \$ 120,00                | 15/04/2021 | GOMA | 3 | 14/4/2024  | 0,0277778 | 22 | 3,333333333 | 73,33333333 | 46,67   | 14 |  |
| 5  | AUT MAT  | 092 | TV 42"              | PC | \$ 250,00   | 1 | \$ 250,00                | 28/04/2021 | GOMA | 3 | 27/4/2024  | 0,0277778 | 21 | 6,944444444 | 145,8333333 | 104,17  | 15 |  |
| 10 | MAT INFO | 093 | impri canon         | PC | \$ 450,00   | 1 | \$ 450,00                | 21/03/2021 | GOMA | 5 | 20/3/2026  | 0,0166667 | 23 | 7,5         | 172,5       | 277,5   | 37 |  |
| 5  | AUT MAT  | 094 | Etagère             | PC | \$ 100,00   | 4 | \$ 400,00                | 14/02/2021 | GOMA | 3 | 13/2/2024  | 0,0277778 | 24 | 11,11111111 | 266,6666667 | 133,33  | 12 |  |
| 5  | AUT MAT  | 095 | machine à c         | PC | \$ 50,00    | 7 | \$ 350,00                | 14/02/2021 | GOMA | 3 | 13/2/2024  | 0,0277778 | 24 | 9,722222222 | 233,3333333 | 116,67  | 12 |  |
| 10 | MAT INFO | 096 | Lap top             | PC | \$ 350,00   | 8 | \$ 800,00 <sup>2</sup>   | 27/06/2021 | GOMA | 5 | 26/6/2026  | 0,0166667 | 19 | 46,66666667 | 886,6666667 | 1913,33 | 41 |  |
| 10 | MAT INFO | 097 | Disk ext de 1T      | PC | \$ 80,00    | 1 | \$ 80,00                 | 27/06/2021 | GOMA | 5 | 26/6/2026  | 0,0166667 | 19 | 1,333333333 | 25,33333333 | 54,67   | 41 |  |
| 5  | AUT MAT  | 098 | Rogneuse            | PC | \$ 50,00    | 1 | \$ 50,00                 | 27/06/2021 | GOMA | 3 | 26/6/2024  | 0,0277778 | 19 | 1,388888889 | 26,38888889 | 23,61   | 17 |  |
| 9  | MAT COM  | 099 | Baffle de retour    | PC | \$ 300,00   | 2 | \$ 600,00                | 12/10/2021 | GOMA | 5 | 11/10/2026 | 0,0166667 | 16 | 10          | 160         | 440     | 44 |  |
| 9  | MAT COM  | 100 | resoner double      | PC | \$ 700,00   | 1 | \$ 700,00                | 13/10/2021 | GOMA | 5 | 12/10/2026 | 0,0166667 | 16 | 11,66666667 | 186,6666667 | 513,33  | 44 |  |
| 9  | MAT COM  | 101 | mixer 12 pistes fiz | PC | \$ 250,00   | 1 | \$ 250,00                | 14/10/2021 | GOMA | 5 | 13/10/2026 | 0,0166667 | 16 | 4,166666667 | 66,66666667 | 183,33  | 44 |  |
| 9  | MAT COM  | 102 | stabilisateur 3000  | PC | \$ 125,00   | 1 | \$ 125,00                | 14/10/2021 | GOMA | 5 | 13/10/2026 | 0,0166667 | 16 | 2,083333333 | 33,33333333 | 91,67   | 44 |  |
| 9  | MAT COM  | 103 | Apli cs 4000W       | PC | \$ 450,00   | 1 | \$ 450,00                | 14/10/2021 | GOMA | 5 | 13/10/2026 | 0,0166667 | 16 | 7,5         | 120         | 330     | 44 |  |
| 9  | MAT COM  | 104 | Micro YAM 6000      | PC | \$ 150,00   | 1 | \$ 150,00                | 14/10/2021 | GOMA | 5 | 13/10/2026 | 0,0166667 | 16 | 2,5         | 40          | 110     | 44 |  |
| 9  | MAT COM  | 105 | microphone          | PC | \$ 100,00   | 1 | \$ 100,00                | 14/10/2021 | GOMA | 5 | 13/10/2026 | 0,0166667 | 16 | 1,666666667 | 26,66666667 | 73,33   | 44 |  |
| 9  | MAT COM  | 106 | Baffle GF           | PC | \$ 450,00   | 2 | \$ 900,00                | 14/10/2021 | GOMA | 5 | 13/10/2026 | 0,0166667 | 16 | 15          | 240         | 660     | 44 |  |
| 10 | MAT INFO | 107 | Lap top             | PC | \$ 450,00   | 2 | \$ 900,00                | 14/10/2021 | GOMA | 5 | 13/10/2026 | 0,0166667 | 16 | 15          | 240         | 660     | 44 |  |
| 9  | MAT COM  | 108 | Baffle mini forma   | PC | \$ 25,00    | 2 | \$ 50,00                 | 14/10/2021 | GOMA | 5 | 13/10/2026 | 0,0166667 | 16 | 0,833333333 | 13,33333333 | 36,67   | 44 |  |
| 10 | MAT INFO | 109 | Chargeur pili       | PC | \$ 30,00    | 1 | \$ 30,00                 | 14/10/2021 | GOMA | 5 | 13/10/2026 | 0,0166667 | 16 | 0,5         | 8           | 22      | 44 |  |
| 10 | MAT INFO | 110 | Mini camera         | PC | \$ 50,00    | 3 | \$ 150,00                | 14/10/2021 | GOMA | 5 | 13/10/2026 | 0,0166667 | 16 | 2,5         | 40          | 110     | 44 |  |
| 6  | MAT INFO | 111 | Logiciel de compt   | PC | \$ 2 000,00 | 1 | \$ 2 000,00 <sup>2</sup> | 24/10/2021 | GOMA | 5 | 23/10/2026 | 0,0166667 | 16 | 33,33333333 | 533,3333333 | 1466,67 | 44 |  |

|    |          |     |                    |     |              |    |              |            |      |    |            |           |     |             |              |         |     |
|----|----------|-----|--------------------|-----|--------------|----|--------------|------------|------|----|------------|-----------|-----|-------------|--------------|---------|-----|
| 10 | MAT INFO | 112 | mini retro project | PC  | \$ 150,00    | 1  | \$ 150,00    | 25/10/2021 | GOMA | 5  | 24/10/2026 | 0,0166667 | 15  | 2,5         | 37,5         | 112,5   | 45  |
| 9  | MAT INFO | 113 | Cyreine            | PC  | \$ 50,00     | 1  | \$ 50,00     | 05/10/2021 | GOMA | 5  | 4/10/2026  | 0,0166667 | 16  | 0,833333333 | 13,33333333  | 36,67   | 44  |
| 10 | MAT INFO | 114 | Lap top            | PC  | \$ 350,00    | 1  | \$ 350,00    | 04/06/2022 | GOMA | 5  | 3/6/2027   | 0,0166667 | 8   | 5,833333333 | 46,6666667   | 303,33  | 52  |
| 10 | MAT INFO | 115 | Lap top            | PC  | \$ 600,00    | 1  | \$ 600,00    | 04/06/2022 | GOMA | 5  | 3/6/2027   | 0,0166667 | 8   | 10          | 80           | 520     | 52  |
| 8  | MOB BUR  | 116 | Etagère            | PC  | \$ 63,00     | 4  | \$ 252,00    | 25/07/2022 | GOMA | 10 | 24/7/2032  | 0,0083333 | 6   | 2,1         | 12,6         | 239,4   | 114 |
| 8  | MOB BUR  | 117 | Table              | PC  | \$ 80,00     | 1  | \$ 80,00     | 25/07/2022 | GOMA | 10 | 24/7/2032  | 0,0083333 | 6   | 0,666666667 | 4            | 76      | 114 |
| 9  | MOB BUR  | 118 | Tabouret           | PC  | \$ 12,00     | 2  | \$ 24,00     | 15/06/2022 | GOMA | 10 | 14/6/2032  | 0,0083333 | 8   | 0,2         | 1,6          | 22,4    | 112 |
| 9  | MOB BUR  | 119 | Chaise importee    | PC  | \$ 150,00    | 1  | \$ 150,00    | 20/07/2022 | GOMA | 10 | 19/7/2032  | 0,0083333 | 7   | 1,25        | 8,75         | 141,25  | 113 |
| 7  | MAT TRAN | 120 | Véhicule 20        | PC  | \$ 15 000,00 | 1  | \$ 15 000,00 | 20/03/2022 | GOMA | 5  | 19/3/2027  | 0,0166667 | 11  | 250         | 2750         | 12250   | 49  |
| 10 | MAT INFO | 121 | Lap top            | PC  | \$ 550,00    | 4  | \$ 2 200,00  | 06/10/2022 | GOMA | 5  | 5/10/2027  | 0,0166667 | 4   | 36,66666667 | 146,6666667  | 2053,33 | 56  |
| 10 | MAT INFO | 122 | IMPRIMANTE         | PC  | \$ 800,00    | 2  | \$ 600,00    | 20/12/2022 | GOMA | 5  | 19/12/2027 | 0,0166667 | 2   | 26,66666667 | 53,33333333  | 1546,67 | 58  |
| 10 | MAT INFO | 123 | IMPRIMANTE         | PC  | \$ 750,00    | 2  | \$ 500,00    | 10/02/2022 | GOMA | 5  | 9/2/2027   | 0,0166667 | 12  | 25          | 300          | 1200    | 48  |
| 7  | MAT TRAN | 124 | Véhicule 5         | PC  | \$ 10 000,00 | 1  | \$ 10 000,00 | 10/09/2022 | GOMA | 5  | 9/9/2027   | 0,0166667 | 5   | 166,6666667 | 833,3333333  | 9166,67 | 55  |
| 7  | MAT TRAN | 125 | Véhicule 7         | PC  | \$ 29 000,00 | 1  | \$ 29 000,00 | 11/07/2019 | GOMA | 5  | 10/7/2024  | 0,0166667 | 43  | 483,3333333 | 20783,33333  | 8216,67 | 17  |
| 10 | MAT INFO | 126 | SOURIE             | PC  | \$ 15,00     | 5  | \$ 75,00     | 13/12/2023 | GOMA | 5  | 12/12/2028 | 0,0166667 | -10 | 1,25        | -12,5        | 87,5    | 70  |
| 10 | MAT INFO | 127 | IMPRIMANTE         | PC  | \$ 800,00    | 2  | \$ 600,00    | 14/12/2023 | GOMA | 5  | 13/12/2028 | 0,0166667 | -10 | 26,66666667 | -266,6666667 | 1866,67 | 70  |
| 5  | AUT MAT  | 127 | Chaise             | ras | \$ 10,00     | 25 | \$ 250,00    | 22/12/2018 | BENI | 3  | 21/12/2021 | 0,0277778 | 36  | 6,944444444 | 250          | 0       | 0   |
| 5  | AUT MAT  | 127 | coffre fort        | ras | \$ 300,00    | 1  | \$ 300,00    | 18/02/2020 | BENI | 3  | 17/2/2023  | 0,0277778 | 36  | 8,333333333 | 300          | 0       | 0   |
| 8  | MOB BUR  | 128 | table              | ras | \$ 45,00     | 2  | \$ 90,00     | 29/01/2020 | BENI | 10 | 28/1/2030  | 0,0083333 | 36  | 0,75        | 27           | 63      | 84  |
| 8  | MOB BUR  | 129 | table              | ras | \$ 75,00     | 1  | \$ 75,00     | 29/01/2020 | BENI | 10 | 28/1/2030  | 0,0083333 | 36  | 0,625       | 22,5         | 52,5    | 84  |
| 8  | MOB BUR  | 130 | table              | ras | \$ 30,00     | 1  | \$ 30,00     | 29/01/2020 | BENI | 10 | 28/1/2030  | 0,0083333 | 36  | 0,25        | 9            | 21      | 84  |
| 10 | MAT INFO | 131 | odinateur          | ras | \$ 220,00    | 2  | \$ 440,00    | 28/01/2020 | BENI | 5  | 27/1/2025  | 0,0166667 | 36  | 7,333333333 | 264          | 176     | 24  |
| 10 | MAT INFO | 132 | adaptateurs        | ras | \$ 15,00     | 2  | \$ 30,00     | 28/01/2020 | BENI | 5  | 27/1/2025  | 0,0166667 | 36  | 0,5         | 18           | 12      | 24  |
| 10 | MAT INFO | 133 | batterie ord       | ras | \$           | 3  | \$           | 28/01/2020 | BENI | 5  | 27/1/2025  | 0,0166667 | 36  | 2           | 72           | 48      | 24  |

|    |          |     |                 |     |           |   |           |            |      |    |           |           |    |             |             |       |    |  |
|----|----------|-----|-----------------|-----|-----------|---|-----------|------------|------|----|-----------|-----------|----|-------------|-------------|-------|----|--|
|    |          |     |                 |     | 40,00     |   | 120,00    |            |      |    |           |           |    |             |             |       |    |  |
| 10 | MAT INFO | 134 | Imprimante      | ras | \$ 400,00 | 1 | \$ 400,00 | 29/04/2020 | BENI | 5  | 28/4/2025 | 0,0166667 | 33 | 6,66666667  | 220         | 180   | 27 |  |
| 8  | MOB BUR  | 135 | Etagere         | ras | \$ 25,00  | 3 | \$ 75,00  | 06/04/2020 | BENI | 10 | 5/4/2030  | 0,0083333 | 34 | 0,625       | 21,25       | 53,75 | 86 |  |
| 9  | MAT COM  | 136 | horloge         | ras | \$ 10,00  | 1 | \$ 10,00  | 19/02/2020 | BENI | 5  | 18/2/2025 | 0,0166667 | 36 | 0,16666667  | 6           | 4     | 24 |  |
| 5  | AUT MAT  | 137 | Trieuse         | ras | \$ 5,00   | 5 | \$ 25,00  | 05/02/2020 | BENI | 3  | 4/2/2023  | 0,0277778 | 36 | 0,694444444 | 25          | 0     | 0  |  |
| 5  | AUT MAT  | 138 | sceau           | ras | \$ 35,00  | 1 | \$ 35,00  | 29/04/2020 | BENI | 3  | 28/4/2023 | 0,0277778 | 33 | 0,972222222 | 32,08333333 | 2,92  | 3  |  |
| 5  | AUT MAT  | 139 | panneau solaire | ras | \$ 70,00  | 1 | \$ 70,00  | 20/04/2020 | BENI | 3  | 19/4/2023 | 0,0277778 | 34 | 1,944444444 | 66,11111111 | 3,89  | 2  |  |
| 5  | AUT MAT  | 140 | batterie        | ras | \$ 11,00  | 3 | \$ 33,00  | 20/04/2020 | BENI | 3  | 19/4/2023 | 0,0277778 | 34 | 0,916666667 | 31,16666667 | 1,83  | 2  |  |
| 5  | AUT MAT  | 141 | regulateur      | ras | \$ 9,00   | 1 | \$ 9,00   | 20/04/2020 | BENI | 3  | 19/4/2023 | 0,0277778 | 34 | 0,25        | 8,5         | 0,5   | 2  |  |
| 5  | AUT MAT  | 142 | Routeur         | ras | \$ 70,00  | 1 | \$ 70,00  | 24/01/2020 | BENI | 3  | 23/1/2023 | 0,0277778 | 36 | 1,944444444 | 70          | 0     | 0  |  |
| 5  | AUT MAT  | 143 | chevalet        | ras | \$ 100,00 | 1 | \$ 100,00 | 07/05/2020 | BENI | 3  | 6/5/2023  | 0,0277778 | 33 | 2,77777778  | 91,66666667 | 8,33  | 3  |  |
| 5  | AUT MAT  | 144 | ciseau          | ras | \$ 5,00   | 2 | \$ 10,00  | 05/02/2020 | BENI | 3  | 4/2/2023  | 0,0277778 | 36 | 0,27777778  | 10          | 0     | 0  |  |
| 5  | AUT MAT  | 145 | lit             | ras | \$ 45,00  | 4 | \$ 180,00 | 24/01/2020 | BENI | 3  | 23/1/2023 | 0,0277778 | 36 | 5           | 180         | 0     | 0  |  |
| 5  | AUT MAT  | 146 | matelas         | ras | \$ 60,00  | 3 | \$ 180,00 | 24/01/2020 | BENI | 3  | 23/1/2023 | 0,0277778 | 36 | 5           | 180         | 0     | 0  |  |
| 5  | AUT MAT  | 147 | stabilisateur   | ras | \$ 40,00  | 3 | \$ 120,00 | 28/01/2020 | BENI | 3  | 27/1/2023 | 0,0277778 | 36 | 3,333333333 | 120         | 0     | 0  |  |
| 5  | AUT MAT  | 148 | stabilisateur   | ras | \$ 30,00  | 2 | \$ 60,00  | 29/06/2020 | BENI | 3  | 28/6/2023 | 0,0277778 | 31 | 1,666666667 | 51,66666667 | 8,33  | 5  |  |
| 8  | MAT BUR  | 149 | perforateur     | ras | \$ 10,00  | 1 | \$ 10,00  | 28/01/2020 | BENI | 7  | 27/1/2027 | 0,0119048 | 36 | 0,119047619 | 4,285714286 | 5,71  | 48 |  |
| 8  | MAT BUR  | 150 | perforateur     | ras | \$ 20,00  | 2 | \$ 40,00  | 02/07/2020 | BENI | 7  | 1/7/2027  | 0,0119048 | 31 | 0,476190476 | 14,76190476 | 25,24 | 53 |  |
| 8  | MAT BUR  | 151 | aggrafeuse      | ras | \$ 15,00  | 4 | \$ 60,00  | 02/07/2020 | BENI | 7  | 1/7/2027  | 0,0119048 | 31 | 0,714285714 | 22,14285714 | 37,86 | 53 |  |
| 8  | MAT BUR  | 152 | aggrafeuse      | ras | \$ 15,00  | 1 | \$ 15,00  | 28/01/2020 | BENI | 7  | 27/1/2027 | 0,0119048 | 36 | 0,178571429 | 6,428571429 | 8,57  | 48 |  |
| 5  | AUT MAT  | 153 | rallonges       | ras | \$ 15,00  | 3 | \$ 45,00  | 28/01/2020 | BENI | 3  | 27/1/2023 | 0,0277778 | 36 | 1,25        | 45          | 0     | 0  |  |
| 5  | AUT MAT  | 154 | rallonges       | ras | \$ 7,00   | 5 | \$ 35,00  | 21/02/2020 | BENI | 3  | 20/2/2023 | 0,0277778 | 36 | 0,972222222 | 35          | 0     | 0  |  |
| 10 | MAT INFO | 155 | flash           | ras | \$ 10,00  | 1 | \$ 10,00  | 24/08/2020 | BENI | 5  | 23/8/2025 | 0,0166667 | 30 | 0,166666667 | 5           | 5     | 30 |  |
| 5  | AUT MAT  | 156 | casques         | ras | \$ 10,00  | 1 | \$ 10,00  | 24/08/2020 | BENI | 3  | 23/8/2023 | 0,0277778 | 30 | 0,27777778  | 8,333333333 | 1,67  | 6  |  |

|    |          |     |                 |     |           |    |                        |            |        |    |            |           |    |             |              |        |    |
|----|----------|-----|-----------------|-----|-----------|----|------------------------|------------|--------|----|------------|-----------|----|-------------|--------------|--------|----|
| 5  | AUT MAT  | 157 | cart vers d'eau | ras | \$ 5,00   | 1  | \$ 5,00                | 24/08/2020 | BENI   | 3  | 23/8/2023  | 0,0277778 | 30 | 0,138888889 | 4,166666667  | 0,83   | 6  |
| 5  | AUT MAT  | 158 | filtre d'eau    | ras | \$ 35,00  | 1  | \$ 35,00               | 24/08/2020 | BENI   | 3  | 23/8/2023  | 0,0277778 | 30 | 0,972222222 | 29,166666667 | 5,83   | 6  |
| 5  | AUT MAT  | 159 | botte           | ras | \$ 5,00   | 1  | \$ 5,00                | 08/09/2020 | BENI   | 3  | 7/9/2023   | 0,0277778 | 29 | 0,138888889 | 4,027777778  | 0,97   | 7  |
| 5  | AUT MAT  | 160 | bassin          | ras | \$ 3,00   | 1  | \$ 3,00                | 14/09/2020 | BENI   | 3  | 13/9/2023  | 0,0277778 | 29 | 0,083333333 | 2,416666667  | 0,58   | 7  |
| 5  | AUT MAT  | 161 | tack            | ras | \$ 10,00  | 1  | \$ 10,00               | 29/04/2020 | BENI   | 3  | 28/4/2023  | 0,0277778 | 33 | 0,277777778 | 9,166666667  | 0,83   | 3  |
| 5  | AUT MAT  | 162 | t-shirt         | ras | \$ 15,00  | 9  | \$ 135,00              | 05/02/2020 | BENI   | 3  | 4/2/2023   | 0,0277778 | 36 | 3,75        | 135          | 0      | 0  |
| 5  | AUT MAT  | 163 | gilet           | ras | \$ 20,00  | 22 | \$ 440,00              | 05/02/2020 | BENI   | 3  | 4/2/2023   | 0,0277778 | 36 | 12,22222222 | 440          | 0      | 0  |
| 8  | MAT BUR  | 164 | calculatrice    | ras | \$ 5,00   | 2  | \$ 10,00               | 12/09/2019 | BENI   | 7  | 11/9/2026  | 0,0119048 | 41 | 0,119047619 | 4,880952381  | 5,12   | 43 |
| 5  | AUT MAT  | 165 | paire draps     | ras | \$ 10,00  | 5  | \$ 50,00               | 12/09/2019 | BENI   | 3  | 11/9/2022  | 0,0277778 | 36 | 1,388888889 | 50           | 0      | 0  |
| 8  | MOB BUR  | 166 | Table bureau    | RAS | \$ 100,00 | 4  | \$ 400,00              | 02/10/2019 | Lu'shi | 10 | 1/10/2029  | 0,0083333 | 40 | 3,333333333 | 133,3333333  | 266,67 | 80 |
| 10 | MAT INFO | 167 | Lap Top         | RAS | \$ 250,00 | 6  | \$ 500,00 <sup>1</sup> | 07/11/2019 | Lu'shi | 5  | 6/11/2024  | 0,0166667 | 39 | 25          | 975          | 525    | 21 |
| 8  | MOB BUR  | 168 | Chaise de Bur   | RAS | \$ 50,00  | 10 | \$ 500,00              | 07/11/2019 | Lu'shi | 10 | 6/11/2029  | 0,0083333 | 39 | 4,166666667 | 162,5        | 337,5  | 81 |
| 10 | MAT INFO | 169 | Imprimante      | RAS | \$ 100,00 | 1  | \$ 100,00              | 07/11/2019 | Lu'shi | 5  | 6/11/2024  | 0,0166667 | 39 | 1,666666667 | 65           | 35     | 21 |
| 10 | MAT INFO | 170 | Imprimantes     | RAS | \$ 150,00 | 1  | \$ 150,00              | 07/11/2019 | Lu'shi | 5  | 6/11/2024  | 0,0166667 | 39 | 2,5         | 97,5         | 52,5   | 21 |
| 10 | MAT INFO | 171 | imprimantes     | RAS | \$ 250,00 | 1  | \$ 250,00              | 07/11/2019 | Lu'shi | 5  | 6/11/2024  | 0,0166667 | 39 | 4,166666667 | 162,5        | 87,5   | 21 |
| 10 | MAT INFO | 172 | Radio           | RAS | \$ 20,00  | 1  | \$ 20,00               | 07/11/2019 | Lu'shi | 5  | 6/11/2024  | 0,0166667 | 39 | 0,333333333 | 13           | 7      | 21 |
| 8  | MOB BUR  | 173 | Classeurs       | RAS | \$ 3,00   | 28 | \$ 84,00               | 07/11/2019 | Lu'shi | 10 | 6/11/2029  | 0,0083333 | 39 | 0,7         | 27,3         | 56,7   | 81 |
| 8  | MOB BUR  | 174 | Etagères        | RAS | \$ 100,00 | 2  | \$ 200,00              | 07/11/2019 | Lu'shi | 10 | 6/11/2029  | 0,0083333 | 39 | 1,666666667 | 65           | 135    | 81 |
| 9  | MAT COM  | 175 | Zoom enregi     | RAS | \$ 500,00 | 1  | \$ 500,00              | 07/11/2019 | Lu'shi | 5  | 6/11/2024  | 0,0166667 | 39 | 8,333333333 | 325          | 175    | 21 |
| 5  | AUT MAT  | 176 | Poubelles       | RAS | \$ 6,00   | 4  | \$ 24,00               | 07/11/2019 | Lu'shi | 3  | 6/11/2022  | 0,0277778 | 36 | 0,666666667 | 24           | 0      | 0  |
| 8  | MAT BUR  | 177 | Perforateur     | RAS | \$ 15,00  | 1  | \$ 15,00               | 07/11/2019 | Lu'shi | 7  | 6/11/2026  | 0,0119048 | 39 | 0,178571429 | 6,964285714  | 8,04   | 45 |
| 5  | AUT MAT  | 178 | Verre           | RAS | \$ 3,00   | 4  | \$ 12,00               | 07/11/2019 | Lu'shi | 3  | 6/11/2022  | 0,0277778 | 36 | 0,333333333 | 12           | 0      | 0  |
| 8  | MAT BUR  | 179 | Agraf à relier  | RAS | \$ 40,00  | 5  | \$ 200,00              | 07/11/2019 | Lu'shi | 7  | 6/11/2026  | 0,0119048 | 39 | 2,380952381 | 92,85714286  | 107,14 | 45 |
| 5  | AUT MAT  | 180 | cachet de bur   | RAS | \$        | 1  | \$                     | 25/11/2019 | Lu'shi | 3  | 24/11/2022 | 0,0277778 | 36 | 0,138888889 | 5            | 0      | 0  |

|    |          |     |                                      |     |           |   |           |            |        |    |            |           |    |             |             |        |    |
|----|----------|-----|--------------------------------------|-----|-----------|---|-----------|------------|--------|----|------------|-----------|----|-------------|-------------|--------|----|
|    |          |     |                                      |     | 5,00      |   | 5,00      |            |        |    |            |           |    |             |             |        |    |
| 8  | MOB BUR  | 181 | Table plastique                      | RAS | \$ 60,00  | 1 | \$ 60,00  | 25/11/2019 | Lu'shi | 10 | 24/11/2029 | 0,0083333 | 38 | 0,5         | 19          | 41     | 82 |
| 5  | AUT MAT  | 182 | Baffle (petits)                      | RAS | \$ 20,00  | 1 | \$ 20,00  | 25/11/2019 | Lu'shi | 3  | 24/11/2022 | 0,0277778 | 36 | 0,555555556 | 20          | 0      | 0  |
| 8  | MAT BUR  | 183 | Calculatrice                         | RAS | \$ 10,00  | 1 | \$ 10,00  | 02/12/2019 | Lu'shi | 7  | 1/12/2026  | 0,0119048 | 38 | 0,119047619 | 4,523809524 | 5,48   | 46 |
| 5  | AUT MAT  | 184 | Coffre fort                          | RAS | \$ 250,00 | 1 | \$ 250,00 | 02/12/2019 | Lu'shi | 3  | 1/12/2022  | 0,0277778 | 36 | 6,944444444 | 250         | 0      | 0  |
| 5  | AUT MAT  | 185 | Lattes                               | RAS | \$ 1,00   | 2 | \$ 2,00   | 02/12/2019 | Lu'shi | 3  | 1/12/2022  | 0,0277778 | 36 | 0,055555556 | 2           | 0      | 0  |
| 5  | AUT MAT  | 186 | Pancarte                             | RAS | \$ 35,00  | 1 | \$ 35,00  | 05/12/2019 | Lu'shi | 3  | 4/12/2022  | 0,0277778 | 36 | 0,972222222 | 35          | 0      | 0  |
| 5  | AUT MAT  | 187 | oreillé                              | RAS | \$ 15,00  | 1 | \$ 15,00  | 05/12/2019 | Lu'shi | 3  | 4/12/2022  | 0,0277778 | 36 | 0,416666667 | 15          | 0      | 0  |
| 10 | MAT INFO | 188 | Carte mém 32 G                       | RAS | \$ 30,00  | 1 | \$ 30,00  | 05/12/2019 | Lu'shi | 5  | 4/12/2024  | 0,0166667 | 38 | 0,5         | 19          | 11     | 22 |
| 5  | AUT MAT  | 189 | Calend Murales                       | RAS | \$ 15,00  | 2 | \$ 30,00  | 05/12/2019 | Lu'shi | 3  | 4/12/2022  | 0,0277778 | 36 | 0,833333333 | 30          | 0      | 0  |
| 5  | AUT MAT  | 190 | Testeurs (Pet Gr                     | RAS | \$ 5,00   | 1 | \$ 5,00   | 05/12/2019 | Lu'shi | 3  | 4/12/2022  | 0,0277778 | 36 | 0,138888889 | 5           | 0      | 0  |
| 9  | MAT COM  | 191 | COUPE vent Zoom                      | RAS | \$ 20,00  | 1 | \$ 20,00  | 05/12/2019 | Lu'shi | 5  | 4/12/2024  | 0,0166667 | 38 | 0,333333333 | 12,66666667 | 7,33   | 22 |
| 9  | MAT COM  | 192 | Charg Piles (Pile Came et Pile Zoom) | RAS | \$ 30,00  | 2 | \$ 60,00  | 05/12/2019 | Lu'shi | 5  | 4/12/2024  | 0,0166667 | 38 | 1           | 38          | 22     | 22 |
| 9  | MAT COM  | 193 | Piles chargea                        | RAS | \$ 15,00  | 3 | \$ 45,00  | 05/12/2019 | Lu'shi | 5  | 4/12/2024  | 0,0166667 | 38 | 0,75        | 28,5        | 16,5   | 22 |
| 5  | AUT MAT  | 194 | Rallonges                            | RAS | \$ 20,00  | 7 | \$ 140,00 | 05/12/2019 | Lu'shi | 3  | 4/12/2022  | 0,0277778 | 36 | 3,888888889 | 140         | 0      | 0  |
| 5  | AUT MAT  | 195 | Boi Tourne Vice                      | RAS | \$ 25,00  | 1 | \$ 25,00  | 05/12/2019 | Lu'shi | 3  | 4/12/2022  | 0,0277778 | 36 | 0,694444444 | 25          | 0      | 0  |
| 9  | MAT COM  | 196 | HomeBox Wifi                         | RAS | \$ 100,00 | 1 | \$ 100,00 | 05/12/2019 | Lu'shi | 5  | 4/12/2024  | 0,0166667 | 38 | 1,666666667 | 63,33333333 | 36,67  | 22 |
| 9  | MAT COM  | 197 | Modem                                | RAS | \$ 100,00 | 1 | \$ 100,00 | 05/12/2019 | Lu'shi | 5  | 4/12/2024  | 0,0166667 | 38 | 1,666666667 | 63,33333333 | 36,67  | 22 |
| 10 | MAT INFO | 198 | DisK Ext 500G                        | RAS | \$ 100,00 | 1 | \$ 100,00 | 05/12/2019 | Lu'shi | 5  | 4/12/2024  | 0,0166667 | 38 | 1,666666667 | 63,33333333 | 36,67  | 22 |
| 9  | MAT COM  | 199 | Retro Project                        | RAS | \$ 500,00 | 1 | \$ 500,00 | 05/12/2019 | Lu'shi | 5  | 4/12/2024  | 0,0166667 | 38 | 8,333333333 | 316,6666667 | 183,33 | 22 |
| 9  | MAT COM  | 200 | Ecran Project                        | RAS | \$ 500,00 | 1 | \$ 500,00 | 05/12/2019 | Lu'shi | 5  | 4/12/2024  | 0,0166667 | 38 | 8,333333333 | 316,6666667 | 183,33 | 22 |
| 8  | MOB BUR  | 201 | Armoire Classeur                     | RAS | \$ 100,00 | 1 | \$ 100,00 | 12/12/2019 | Lu'shi | 10 | 11/12/2029 | 0,0083333 | 38 | 0,833333333 | 31,66666667 | 68,33  | 82 |
| 8  | MOB BUR  | 202 | Armoire Classeur                     | RAS | \$ 100,00 | 1 | \$ 100,00 | 01/10/2019 | Lu'shi | 10 | 1/10/2029  | 0,0083333 | 40 | 0,833333333 | 33,33333333 | 66,67  | 80 |
| 5  | AUT MAT  | 203 | Ventilateur                          | RAS | \$ 25,00  | 2 | \$ 50,00  | 11/01/2019 | Lu'shi | 3  | 10/1/2022  | 0,0277778 | 36 | 1,388888889 | 50          | 0      | 0  |

|    |          |     |                 |      |           |    |                        |            |        |    |            |           |    |             |             |         |    |
|----|----------|-----|-----------------|------|-----------|----|------------------------|------------|--------|----|------------|-----------|----|-------------|-------------|---------|----|
| 9  | MAT COM  | 204 | Char Piles Came | RAS  | \$ 25,00  | 1  | \$ 25,00               | 01/07/2018 | Lu'shi | 5  | 1/7/2023   | 0,0166667 | 55 | 0,41666667  | 22,91666667 | 2,08    | 5  |
| 9  | MAT COM  | 205 | Pochette CD     | RAS  | \$ 5,00   | 1  | \$ 5,00                | 01/07/2018 | Lu'shi | 5  | 1/7/2023   | 0,0166667 | 55 | 0,083333333 | 4,583333333 | 0,42    | 5  |
| 7  | MAT TRAN | 206 | Vehicule 2      | RAS  | \$ 800,00 | 1  | \$ 800,00              | 12/03/2021 | Lu'shi | 5  | 11/3/2026  | 0,0166667 | 23 | 133,3333333 | 3066,666667 | 4933,33 | 37 |
| 5  | AUT MAT  | 207 | lave Main       | RAS  | \$ 20,00  | 1  | \$ 20,00               | 01/07/2018 | Lu'shi | 3  | 1/7/2021   | 0,0277778 | 36 | 0,555555556 | 20          | 0       | 0  |
| 8  | MOB BUR  | 208 | Table bureau    | RAS  | \$ 67,50  | 8  | \$ 540,00              | 02/07/2018 | TANGA  | 10 | 1/7/2028   | 0,0083333 | 55 | 4,5         | 247,5       | 292,5   | 65 |
| 8  | MOB BUR  | 209 | Table G salle   | N'AS | \$ 200,00 | 1  | \$ 200,00              | 22/06/2020 | TANGA  | 10 | 21/6/2030  | 0,0083333 | 32 | 1,666666667 | 53,33333333 | 146,67  | 88 |
| 8  | MOB BUR  | 210 | Chaise canné    | N'AS | \$ 20,00  | 5  | \$ 100,00              | 22/06/2020 | TANGA  | 10 | 21/6/2030  | 0,0083333 | 32 | 0,833333333 | 26,66666667 | 73,33   | 88 |
| 8  | MOB BUR  | 211 | Canapé          | N'AS | \$ 150,00 | 1  | \$ 150,00              | 22/06/2020 | TANGA  | 10 | 21/6/2030  | 0,0083333 | 32 | 1,25        | 40          | 110     | 88 |
| 5  | AUT MAT  | 212 | JULLET          | NAS  | \$ 20,00  | 7  | \$ 140,00              | 26/06/2019 | TANGA  | 3  | 25/6/2022  | 0,0277778 | 36 | 3,888888889 | 140         | 0       | 0  |
| 8  | MOB BUR  | 213 | Chaises bur     | NAS  | \$ 120,00 | 2  | \$ 240,00              | 30/12/2017 | TANGA  | 10 | 29/12/2027 | 0,0083333 | 61 | 2           | 122         | 118     | 59 |
| 8  | MOB BUR  | 214 | Chaises bur     | NAS  | \$ 80,00  | 1  | \$ 80,00               | 26/06/2019 | TANGA  | 10 | 25/6/2029  | 0,0083333 | 43 | 0,666666667 | 28,66666667 | 51,33   | 77 |
| 8  | MOB BUR  | 215 | Chaises bur     | NAS  | \$ 200,00 | 1  | \$ 200,00              | 26/06/2019 | TANGA  | 10 | 25/6/2029  | 0,0083333 | 43 | 1,666666667 | 71,66666667 | 128,33  | 77 |
| 8  | MOB BUR  | 216 | Chaise en bois  | NAS  | \$ 5,00   | 2  | \$ 10,00               | 22/12/2018 | TANGA  | 10 | 21/12/2028 | 0,0083333 | 50 | 0,083333333 | 4,166666667 | 5,83    | 70 |
| 10 | MAT INFO | 217 | Lap Top         | NAS  | \$ 250,00 | 5  | \$ 250,00 <sup>1</sup> | 05/01/2018 | TANGA  | 5  | 4/1/2023   | 0,0166667 | 60 | 20,83333333 | 1250        | 0       | 0  |
| 5  | AUT MAT  | 218 | Pose papier     | NAS  | \$ 30,00  | 3  | \$ 90,00               | 30/12/2017 | TANGA  | 3  | 29/12/2020 | 0,0277778 | 36 | 2,5         | 90          | 0       | 0  |
| 5  | AUT MAT  | 219 | Pose papier     | NAS  | \$ 10,00  | 1  | \$ 10,00               | 30/12/2017 | TANGA  | 3  | 29/12/2020 | 0,0277778 | 36 | 0,277777778 | 10          | 0       | 0  |
| 10 | MAT INFO | 220 | Imprimante      | NAS  | \$ 260,00 | 1  | \$ 260,00              | 05/01/2018 | TANGA  | 5  | 4/1/2023   | 0,0166667 | 60 | 4,333333333 | 260         | 0       | 0  |
| 10 | MAT INFO | 221 | Imprimante      | NAS  | \$ 350,00 | 1  | \$ 350,00              | 21/01/2019 | TANGA  | 5  | 20/1/2024  | 0,0166667 | 49 | 5,833333333 | 285,8333333 | 64,17   | 11 |
| 5  | AUT MAT  | 222 | Groupe élect    | NAS  | \$ 310,00 | 1  | \$ 310,00              | 24/02/2018 | TANGA  | 3  | 23/2/2021  | 0,0277778 | 36 | 8,611111111 | 310         | 0       | 0  |
| 5  | AUT MAT  | 223 | Agrafeuse       | NAS  | \$ 10,00  | 3  | \$ 30,00               | 20/11/2018 | TANGA  | 3  | 19/11/2021 | 0,0277778 | 36 | 0,833333333 | 30          | 0       | 0  |
| 5  | AUT MAT  | 224 | Classeurs       | NAS  | \$ 5,00   | 57 | \$ 285,00              | 21/11/2018 | TANGA  | 3  | 20/11/2021 | 0,0277778 | 36 | 7,916666667 | 285         | 0       | 0  |
| 8  | MOB BUR  | 225 | Etagère         | NAS  | \$ 45,00  | 4  | \$ 180,00              | 26/06/2019 | TANGA  | 10 | 25/6/2029  | 0,0083333 | 43 | 1,5         | 64,5        | 115,5   | 77 |
| 5  | AUT MAT  | 226 | Poubelles       | NAS  | \$ 4,00   | 2  | \$ 8,00                | 07/11/2017 | TANGA  | 3  | 6/11/2020  | 0,0277778 | 36 | 0,222222222 | 8           | 0       | 0  |
| 5  | AUT MAT  | 227 | Poubelles       | NAS  | \$        | 1  | \$                     | 30/06/2019 | TANGA  | 3  | 29/6/2022  | 0,0277778 | 36 | 0,277777778 | 10          | 0       | 0  |

|   |          |     |                  |            |             |    |                        |            |       |   |            |           |    |             |             |       |    |
|---|----------|-----|------------------|------------|-------------|----|------------------------|------------|-------|---|------------|-----------|----|-------------|-------------|-------|----|
|   |          |     |                  |            | 10,00       |    | 10,00                  |            |       |   |            |           |    |             |             |       |    |
| 5 | AUT MAT  | 228 | Perforateur      | NAS        | \$ 10,00    | 2  | \$ 20,00               | 07/11/2017 | TANGA | 3 | 6/11/2020  | 0,0277778 | 36 | 0,555555556 | 20          | 0     | 0  |
| 5 | AUT MAT  | 229 | Perforateur      | NAS        | \$ 20,00    | 1  | \$ 20,00               | 26/06/2019 | TANGA | 3 | 25/6/2022  | 0,0277778 | 36 | 0,555555556 | 20          | 0     | 0  |
| 5 | AUT MAT  | 230 | Rallonges        | NAS        | \$ 20,00    | 1  | \$ 20,00               | 15/08/2019 | TANGA | 3 | 14/8/2022  | 0,0277778 | 36 | 0,555555556 | 20          | 0     | 0  |
| 5 | AUT MAT  | 231 | Coffre fort      | NAS        | \$ 240,00   | 1  | \$ 240,00              | 30/01/2018 | TANGA | 3 | 29/1/2021  | 0,0277778 | 36 | 6,666666667 | 240         | 0     | 0  |
| 5 | AUT MAT  | 232 | Calculatrice     | NAS        | \$ 10,00    | 3  | \$ 30,00               | 30/01/2018 | TANGA | 3 | 29/1/2021  | 0,0277778 | 36 | 0,833333333 | 30          | 0     | 0  |
| 5 | AUT MAT  | 233 | Calculatrice     | NAS        | \$ 10,00    | 5  | \$ 50,00               | 26/03/2019 | TANGA | 3 | 25/3/2022  | 0,0277778 | 36 | 1,388888889 | 50          | 0     | 0  |
| 5 | AUT MAT  | 234 | Draps 3 paire    | NAS        | \$ 10,00    | 3  | \$ 30,00               | 21/11/2018 | TANGA | 3 | 20/11/2021 | 0,0277778 | 36 | 0,833333333 | 30          | 0     | 0  |
| 5 | AUT MAT  | 235 | Seaux (benget    | NAS        | \$ 5,00     | 4  | \$ 20,00               | 21/11/2018 | TANGA | 3 | 20/11/2021 | 0,0277778 | 36 | 0,555555556 | 20          | 0     | 0  |
| 5 | AUT MAT  | 236 | Cruche à eau     | NAS        | \$ 2,00     | 3  | \$ 6,00                | 02/01/2018 | TANGA | 3 | 1/1/2021   | 0,0277778 | 36 | 0,166666667 | 6           | 0     | 0  |
| 5 | AUT MAT  | 237 | Stabilisateurs   | NAS        | \$ 100,00   | 2  | \$ 200,00              | 02/01/2018 | TANGA | 3 | 1/1/2021   | 0,0277778 | 36 | 5,555555556 | 200         | 0     | 0  |
| 5 | AUT MAT  | 238 | Chaises plas     | NAS        | \$ 10,00    | 19 | \$ 190,00              | 30/12/2017 | TANGA | 3 | 29/12/2020 | 0,0277778 | 36 | 5,277777778 | 190         | 0     | 0  |
| 5 | AUT MAT  | 239 | Raclet           | NAS        | \$ 5,00     | 1  | \$ 5,00                | 30/12/2017 | TANGA | 3 | 29/12/2020 | 0,0277778 | 36 | 0,138888889 | 5           | 0     | 0  |
| 9 | MAT COM  | 240 | baflie empli p f | NAS        | \$ 350,00   | 1  | \$ 350,00              | 30/12/2017 | TANGA | 5 | 29/12/2022 | 0,0166667 | 60 | 5,833333333 | 350         | 0     | 0  |
| 9 | MAT COM  | 241 | Baffles          | NAS        | \$ 450,00   | 2  | \$ 900,00              | 31/03/2018 | TANGA | 5 | 30/3/2023  | 0,0166667 | 58 | 15          | 870         | 30    | 2  |
| 9 | MAT COM  | 242 | Mixeur amplif    | PMX1600USB | \$ 350,00   | 1  | \$ 350,00              | 31/03/2018 | TANGA | 5 | 30/3/2023  | 0,0166667 | 58 | 5,833333333 | 338,3333333 | 11,67 | 2  |
| 9 | MAT COM  | 243 | Eme et 2 micros  | 758.6      | \$ 100,00   | 1  | \$ 100,00              | 31/03/2018 | TANGA | 5 | 30/3/2023  | 0,0166667 | 58 | 1,666666667 | 96,66666667 | 3,33  | 2  |
| 5 | AUT MAT  | 244 | Bidon de 20L     | RAS        | \$ 3,00     | 20 | \$ 60,00               | 17/04/2018 | TANGA | 3 | 16/4/2021  | 0,0277778 | 36 | 1,666666667 | 60          | 0     | 0  |
| 5 | AUT MAT  | 245 | Pendules         | RAS        | \$ 20,00    | 1  | \$ 20,00               | 21/11/2018 | TANGA | 3 | 20/11/2021 | 0,0277778 | 36 | 0,555555556 | 20          | 0     | 0  |
| 5 | AUT MAT  | 246 | Panneau 50W      | RAS        | \$ 50,00    | 1  | \$ 50,00               | 21/11/2018 | TANGA | 3 | 20/11/2021 | 0,0277778 | 36 | 1,388888889 | 50          | 0     | 0  |
| 9 | MAT COM  | 247 | Domino WIFI      | RAS        | \$ 100,00   | 1  | \$ 100,00              | 21/11/2018 | TANGA | 5 | 20/11/2023 | 0,0166667 | 51 | 1,666666667 | 85          | 15    | 9  |
| 5 | AUT MAT  | 248 | casques          | RAS        | \$ 20,00    | 2  | \$ 40,00               | 20/08/2019 | TANGA | 3 | 19/8/2022  | 0,0277778 | 36 | 1,111111111 | 40          | 0     | 0  |
| 9 | MAT COM  | 249 | Retroprojecte    | RAS        | \$ 500,00   | 1  | \$ 500,00              | 01/11/2019 | TANGA | 5 | 1/11/2024  | 0,0166667 | 39 | 8,333333333 | 325         | 175   | 21 |
| 7 | MAT TRAN | 250 | MOTO             | RAS        | \$ 1 200,00 | 2  | \$ 400,00 <sup>2</sup> | 12/11/2022 | TANGA | 5 | 11/11/2027 | 0,0166667 | 3  | 40          | 120         | 2280  | 57 |



|    |          |     |                   |     |              |   |              |            |        |    |            |           |    |             |             |        |     |
|----|----------|-----|-------------------|-----|--------------|---|--------------|------------|--------|----|------------|-----------|----|-------------|-------------|--------|-----|
| 10 | MAT INFO | 251 | lap Top           | RAS | \$ 250,00    | 1 | \$ 250,00    | 11/11/2022 | TANGA  | 5  | 10/11/2027 | 0,0166667 | 3  | 4,166666667 | 12,5        | 237,5  | 57  |
| 9  | MAT COM  | 251 | megaphone         | RAS | \$ 60,00     | 4 | \$ 240,00    | 19/06/2019 | TANGA  | 5  | 18/6/2024  | 0,0166667 | 44 | 4           | 176         | 64     | 16  |
| 7  | MAT TRAN | 252 | Vehicule1 2       | RAS | \$ 20 000,00 | 1 | \$ 20 000,00 | 05/02/2023 | TANGA  | 5  | 4/2/2028   | 0,0166667 | 0  | 333,3333333 | 0           | 20000  | 60  |
| 8  | MOB BUR  | 252 | Chaises plastiq   | PC  | \$ 12,00     | 8 | \$ 96,00     | 01/05/2021 | RUTSHU | 10 | 1/5/2031   | 0,0083333 | 21 | 0,8         | 16,8        | 79,2   | 99  |
| 8  | MOB BUR  | 253 | Tables de réun    | PC  | \$ 360,00    | 1 | \$ 360,00    | 01/05/2021 | RUTSHU | 10 | 1/5/2031   | 0,0083333 | 21 | 3           | 63          | 297    | 99  |
| 8  | MOB BUR  | 254 | Table bureau      | PC  | \$ 30,00     | 1 | \$ 30,00     | 01/05/2021 | RUTSHU | 10 | 1/5/2031   | 0,0083333 | 21 | 0,25        | 5,25        | 24,75  | 99  |
| 8  | MOB BUR  | 255 | Chaise            | PC  | \$ 15,00     | 2 | \$ 30,00     | 01/05/2021 | RUTSHU | 10 | 1/5/2031   | 0,0083333 | 21 | 0,25        | 5,25        | 24,75  | 99  |
| 9  | MAT COM  | 256 | HomeBox Wifi      | PC  | \$ 50,00     | 1 | \$ 50,00     | 01/05/2021 | RUTSHU | 5  | 1/5/2026   | 0,0166667 | 21 | 0,833333333 | 17,5        | 32,5   | 39  |
| 10 | MAT INFO | 257 | imprimante        | PC  | \$ 350,00    | 1 | \$ 350,00    | 01/05/2021 | RUTSHU | 5  | 1/5/2026   | 0,0166667 | 21 | 5,833333333 | 122,5       | 227,5  | 39  |
| 10 | MAT INFO | 258 | Ordinateur        | PC  | \$ 350,00    | 3 | \$ 1 050,00  | 01/06/2022 | RUTSHU | 5  | 1/6/2027   | 0,0166667 | 8  | 17,5        | 140         | 910    | 52  |
| 5  | AUT MAT  | 259 | Agraese           | PC  | \$ 7,00      | 3 | \$ 21,00     | 01/06/2022 | RUTSHU | 3  | 1/6/2025   | 0,0277778 | 8  | 0,583333333 | 4,666666667 | 16,33  | 28  |
| 5  | AUT MAT  | 260 | Seaux (benget     | PC  | \$ 3,00      | 3 | \$ 9,00      | 01/06/2022 | RUTSHU | 3  | 1/6/2025   | 0,0277778 | 8  | 0,25        | 2           | 7      | 28  |
| 5  | AUT MAT  | 261 | rallonge          | PC  | \$ 10,00     | 2 | \$ 20,00     | 01/06/2022 | RUTSHU | 3  | 1/6/2025   | 0,0277778 | 8  | 0,555555556 | 4,444444444 | 15,56  | 28  |
| 10 | MAT INFO | 262 | imprimante        | PC  | \$ 800,00    | 1 | \$ 800,00    | 10/09/2022 | RUTSHU | 5  | 9/9/2027   | 0,0166667 | 5  | 13,33333333 | 66,66666667 | 733,33 | 55  |
| 10 | MAT INFO | 264 | Lap Top           | RAS | \$ 350,00    | 1 | \$ 350,00    | 02/06/2022 | BUKAVU | 5  | 1/6/2027   | 0,0166667 | 8  | 5,833333333 | 46,66666667 | 303,33 | 52  |
| 10 | MAT INFO | 265 | Lap Top           | RAS | \$ 270,00    | 1 | \$ 270,00    | 02/06/2022 | GOMA   | 5  | 1/6/2027   | 0,0166667 | 8  | 4,5         | 36          | 234    | 52  |
| 10 | MAT INFO | 266 | Modem             | RAS | \$ 60,00     | 1 | \$ 60,00     | 02/06/2022 | GOMA   | 5  | 1/6/2027   | 0,0166667 | 8  | 1           | 8           | 52     | 52  |
| 10 | MAT INFO | 267 | Imprimante        | RAS | \$ 400,00    | 1 | \$ 400,00    | 02/06/2022 | GOMA   | 5  | 1/6/2027   | 0,0166667 | 8  | 6,666666667 | 53,33333333 | 346,67 | 52  |
| 8  | MOB BUR  | 268 | Table bureau      | RAS | \$ 110,00    | 1 | \$ 110,00    | 02/06/2022 | GOMA   | 10 | 1/6/2032   | 0,0083333 | 8  | 0,916666667 | 7,333333333 | 102,67 | 112 |
| 8  | MOB BUR  | 269 | Chaise bur import | RAS | \$ 100,00    | 1 | \$ 100,00    | 02/06/2022 | GOMA   | 10 | 1/6/2032   | 0,0083333 | 8  | 0,833333333 | 6,666666667 | 93,33  | 112 |
| 8  | MOB BUR  | 270 | Agrafeuse         | RAS | \$ 7,00      | 2 | \$ 14,00     | 02/06/2022 | GOMA   | 10 | 1/6/2032   | 0,0083333 | 8  | 0,116666667 | 0,933333333 | 13,07  | 112 |
| 8  | MOB BUR  | 271 | Table             | RAS | \$ 60,00     | 1 | \$ 60,00     | 02/06/2022 | GOMA   | 10 | 1/6/2032   | 0,0083333 | 8  | 0,5         | 4           | 56     | 112 |
| 8  | MOB BUR  | 272 | Chaise bur        | RAS | \$ 20,00     | 1 | \$ 20,00     | 02/06/2022 | GOMA   | 10 | 1/6/2032   | 0,0083333 | 8  | 0,166666667 | 1,333333333 | 18,67  | 112 |
| 8  | MOB BUR  | 273 | Etagere           | RAS | \$           | 1 | \$           | 02/06/2022 | GOMA   | 10 | 1/6/2032   | 0,0083333 | 8  | 0,5         | 4           | 56     | 112 |

|    |          |     |                   |     |              |    |              |            |       |    |            |           |   |             |             |        |     |
|----|----------|-----|-------------------|-----|--------------|----|--------------|------------|-------|----|------------|-----------|---|-------------|-------------|--------|-----|
|    |          |     |                   |     | 60,00        |    | 60,00        |            |       |    |            |           |   |             |             |        |     |
| 8  | MOB BUR  | 274 | Rallonge          | RAS | \$ 10,00     | 2  | \$ 20,00     | 02/06/2022 | GOMA  | 10 | 1/6/2032   | 0,0083333 | 8 | 0,166666667 | 1,333333333 | 18,67  | 112 |
| 8  | MOB BUR  | 275 | Perforateur       | RAS | \$ 7,00      | 2  | \$ 14,00     | 07/06/2022 | GOMA  | 10 | 6/6/2032   | 0,0083333 | 8 | 0,116666667 | 0,933333333 | 13,07  | 112 |
| 7  | MAT TRAN | 276 | Vehicule 10       | RAS | \$ 30 000,00 | 1  | \$ 30 000,00 | 08/09/2022 | GOMA  | 5  | 7/9/2027   | 0,0166667 | 5 | 500         | 2500        | 27500  | 55  |
| 8  | MOB BUR  | 277 | Table bureau      | RAS | \$ 450,00    | 1  | \$ 450,00    | 10/10/2022 | GOMA  | 10 | 9/10/2032  | 0,0083333 | 4 | 3,75        | 15          | 435    | 116 |
| 9  | MOB BUR  | 278 | chaise reunion    | RAS | \$ 30,00     | 10 | \$ 300,00    | 10/10/2022 | GOMA  | 10 | 9/10/2032  | 0,0083333 | 4 | 2,5         | 10          | 290    | 116 |
| 10 | MOB BUR  | 279 | matelas           | RAS | \$ 60,00     | 1  | \$ 60,00     | 10/10/2022 | GOMA  | 10 | 9/10/2032  | 0,0083333 | 4 | 0,5         | 2           | 58     | 116 |
| 10 | MOB BUR  | 280 | Coffre-fort       | RAS | \$ 450,00    | 1  | \$ 450,00    | 10/10/2022 | GOMA  | 10 | 9/10/2032  | 0,0083333 | 4 | 3,75        | 15          | 435    | 116 |
| 10 | MOB BUR  | 281 | chaise plastique  | RAS | \$ 13,00     | 4  | \$ 52,00     | 06/06/2022 | GOMA  | 10 | 5/6/2032   | 0,0083333 | 8 | 0,433333333 | 3,466666667 | 48,53  | 112 |
| 10 | MOB BUR  | 282 | Lit               | RAS | \$ 60,00     | 1  | \$ 60,00     | 11/10/2022 | GOMA  | 10 | 10/10/2032 | 0,0083333 | 4 | 0,5         | 2           | 58     | 116 |
| 10 | MAT INFO | 283 | imprimante        | RAS | \$ 120,00    | 1  | \$ 120,00    | 25/10/2022 | GOMA  | 5  | 24/10/2027 | 0,0166667 | 3 | 2           | 6           | 114    | 57  |
| 5  | AUT MAT  | 284 | Perforateur       | RAS | \$ 7,00      | 2  | \$ 14,00     | 21/01/2023 | GOMA  | 3  | 20/1/2026  | 0,0277778 | 1 | 0,388888889 | 0,388888889 | 13,61  | 35  |
| 10 | MAT INFO | 285 | Lap Top           | RAS | \$ 350,00    | 2  | \$ 700,00    | 20/07/2022 | KINDU | 5  | 19/7/2027  | 0,0166667 | 7 | 11,66666667 | 81,66666667 | 618,33 | 53  |
| 10 | MAT INFO | 286 | Modem             | RAS | \$ 50,00     | 1  | \$ 50,00     | 20/07/2022 | GOMA  | 5  | 19/7/2027  | 0,0166667 | 7 | 0,833333333 | 5,833333333 | 44,17  | 53  |
| 10 | MAT INFO | 287 | canon             | RAS | \$ 400,00    | 1  | \$ 400,00    | 20/07/2022 | GOMA  | 5  | 19/7/2027  | 0,0166667 | 7 | 6,666666667 | 46,66666667 | 353,33 | 53  |
| 8  | MOB BUR  | 288 | Table bureau      | RAS | \$ 110,00    | 1  | \$ 110,00    | 20/07/2022 | GOMA  | 10 | 19/7/2032  | 0,0083333 | 7 | 0,916666667 | 6,416666667 | 103,58 | 113 |
| 8  | MOB BUR  | 289 | Chaise bur import | RAS | \$ 100,00    | 1  | \$ 100,00    | 20/07/2022 | GOMA  | 10 | 19/7/2032  | 0,0083333 | 7 | 0,833333333 | 5,833333333 | 94,17  | 113 |
| 8  | MOB BUR  | 290 | Agrafeuse         | RAS | \$ 7,00      | 3  | \$ 21,00     | 20/07/2022 | GOMA  | 10 | 19/7/2032  | 0,0083333 | 7 | 0,175       | 1,225       | 19,78  | 113 |
| 8  | MOB BUR  | 291 | Table             | RAS | \$ 60,00     | 2  | \$ 120,00    | 20/07/2022 | GOMA  | 10 | 19/7/2032  | 0,0083333 | 7 | 1           | 7           | 113    | 113 |
| 8  | MOB BUR  | 292 | Chaise bur        | RAS | \$ 20,00     | 2  | \$ 40,00     | 20/07/2022 | GOMA  | 10 | 19/7/2032  | 0,0083333 | 7 | 0,333333333 | 2,333333333 | 37,67  | 113 |
| 8  | MOB BUR  | 293 | Etagere           | RAS | \$ 60,00     | 1  | \$ 60,00     | 20/07/2022 | GOMA  | 10 | 19/7/2032  | 0,0083333 | 7 | 0,5         | 3,5         | 56,5   | 113 |
| 8  | MOB BUR  | 294 | Rallonge          | RAS | \$ 10,00     | 3  | \$ 30,00     | 20/07/2022 | GOMA  | 10 | 19/7/2032  | 0,0083333 | 7 | 0,25        | 1,75        | 28,25  | 113 |
| 8  | MOB BUR  | 295 | Perforateur       | RAS | \$ 7,00      | 3  | \$ 21,00     | 20/07/2022 | GOMA  | 10 | 19/7/2032  | 0,0083333 | 7 | 0,175       | 1,225       | 19,78  | 113 |
| 10 | MAT INFO | 296 | Lap Top           | RAS | \$ 350,00    | 2  | \$ 700,00    | 20/07/2022 | GOMA  | 5  | 19/7/2027  | 0,0166667 | 7 | 11,66666667 | 81,66666667 | 618,33 | 53  |

|              |         |     |              |     |              |   |                      |            |      |   |           |           |   |             |                    |                    |    |
|--------------|---------|-----|--------------|-----|--------------|---|----------------------|------------|------|---|-----------|-----------|---|-------------|--------------------|--------------------|----|
| 9            | MAT COM | 297 | Groupe élect | RAS | \$<br>250,00 | 1 | \$<br>250,00         | 21/09/2022 | GOMA | 5 | 20/9/2027 | 0,0166667 | 5 | 4,166666667 | 20,83333333        | 229,17             | 55 |
| <b>TOTAL</b> |         |     |              |     |              |   | <b>\$ 207 873,60</b> |            |      |   |           |           |   |             | <b>\$80 238,22</b> | <b>\$127635,40</b> |    |

## VIII. Auto-évaluation REMED 2022

Au cours de la revue annuelle du REMED 2022, les staffs au sein des antennes avaient réalisé des ... internes du REMED. La synthèse ci- dessous reprend ces différentes évaluations :

### 8.1. Quelles sont les forces ou succès du REMED en 2022 ?

- Respect des procédures internes selon les textes légaux (textes des bases) disponibles : Statuts, ROI, Politique PEAS, Politique de lutte contre la fraude et contre la corruption, Politique d'inclusion-Genre, Politique de sureté et sécurité du REMED, Manuel des procédures de gestion administrative, logistique et financière du REMED.
- Disponibilité des différentes autorisations de fonctionnement ( y compris la personnalité civile ) ;
- Engrenage du REMED dans ses zones d'intervention avec une bonne collaboration entre staffs, Partenaires, autorités et bénéficiaires ;
- Respect des procédures de recrutement des ressources humaines qualifiées ;
- Capacité de mobilisation de fonds ;
- Gestion financière accès sur les résultats ;
- Existence d'un plan de trésorerie interne et du système de contrôle des états financiers à plusieurs niveaux et suivi budgétaire permanent ;
- Gestion des programmes /projets accès sur résultat ;
- Participation aux réunions des Clusters ;
- Inscription de REMED dans la plate-forme UNPP ;
- REMED est membre des plusieurs consortiums (Ukingo, Mazingira bora, membre de Task force, Sauti ya Wahami) ;
- Maitrise et suivi des indicateurs et objectif des projets ;
- Usage des méthodes et approches innovantes ;
- Existence d'un contrôle interne permanent ;
- Existence des dispositifs (bureaux de la coordination aux antennes avec connexion à l'internet de bonne qualité) ;
- Disponibilité des moyens de transport (7 jeeps, camionnette double cabine sonorisée, 4 moto de terrain)
- Existence des comptes bancaires ;
- Existence des partenaires financiers ;
- Existence des projets à longue durée (Projet résilience BMZ qui s'étend sur 8 zones dans 2 ans);
- Existence d'un site internet et réseaux sociaux ;
- Existence des radios membres du REMED ;
- Existence du système d'archivage ;
- Existence des staffs contractuels ;
- En 2002 sur 78 staffs 21 sont des femmes pas des pygmées soit 27 %.

## 8.2. Quelles sont les faiblesses ou échecs du REMED en 2022 ?

- Quelques légers retards dans le décaissement des fonds internes vers l'antenne (non connaissance du degré de priorité ou l'urgence des activités de l'antenne)
- Quelques légers retards dans la réalisation quelques activités suite à l'indisponibilité des fonds à la banque pendant une certaine période ;
- Insuffisance des matériels didactiques dédiés aux acteurs communautaires au Sud- Kivu
- Faible connaissance de veille communautaire occasionnant ainsi le monnayage des services communautaires/ humanitaires dans certains endroits des provinces ;
- Retard dans l'implémentation de la dynamique communautaire au haut Katanga et Maniema ;
- Indiscrétion des certains staffs ;
- Un léger retard enregistré dans l'émission des contrats des travailleurs

## 8.3. Quelques potentialités du REMED en 2022 ?

- Confiance des bailleurs des fonds ;
- Formation sur le HACT soutenue par les bailleurs
- Connaissance des principes humanitaire
- Sens de responsabilité
- Existence d'un contrôleur interne et de la commission interne de contrôle
- Existence d'une plate- forme de formation sur la PSEA, des points focaux PSEA dans les antennes ;
- Le numéro vert et autres numéros d'alerte précoce ;
- Boîtes de suggestion
- Esprit d'équipe et bonne collaboration
- Formation sur la gestion budgétaire par le bailleur
- Existence des coffre- forts à double clefs.

## 8.4. Quelques obstacles/ difficultés en 2022

- Inaccessibilité du REMED dans certaines zones à cause de l'impraticabilité de la route et insécurité ;
- Quelques antennes accusent des retards dans l'expédition de leurs rapports,
- Certaines radios membres ont connu des pannes, des cas de pillage : Vonkutu, la radio communautaire de Lwemba, Amkeni Niani, RTNC BUNIA, la Voix de Mikeno et manquent d'outils de travail (Racou Fm, RTNC d'autres avaient été frappés par la foudre ou ont connu des coupures des câbles électriques .ce qui a perturbé leur grilles de diffusion même si rattrapé avec retard
- Certains membres de CAC ne respectent pas leur horaire de descentes sur le terrain, d'autres manquent d'outils de travail (botes, des infectants, cash nez, imperméable) d'autres accusent encore des difficultés dans la manipulation de téléphone androïde, ce qui crée des retards dans rapportage.

## 8.5. Quelques recommandations en 2022

- Mettre en place un service marketing très engagé pour décrocher les marchés des campagnes motorisées et valorisées mettant en valeur le parc automobile du REMED pour des locations par les partenaires ;
- Négocier des contrats costauds avec UNESCO et Butter fly ;
- Poursuivre le renforcement des capacités d'ASADEM pour des démarches d'obtention des subventions pour ASADEM ;
- Poursuivre avec les activités dans les zones où des conséquences d'Ebola, COVID-19 se font sentir et dans les zones postes-conflits ;
- Responsabiliser le manager suivi-évaluation du REMED à encadrer les responsables des antennes ;
- Renforcer au niveau du REMED l'idée de radio-école et renforcement des techniciens des radios membres ;
- Actualiser au niveau du REMED l'outil de suivi de reportage (REMED ANTENNES-CAC-CS-MCZ ;
- Renforcer la collaboration entre les CAC-IT et régler le temps d'investigation et remontage des alertes ;
- Inventorier les matériels didactiques des acteurs communautaires en vue d'en augmenter les quantités ;
- Renforcer les formations des autorités locales et cadres de base sur la veille humanitaire pour éviter le monnayage des services communautaires ;
- Encourager les projets dans l'implémentation de la dynamique communautaire.
- Rendre disponibles des plans (stratégique, opérationnels, et docs projets) dans les antennes
- Le Chef de Programmes, le gestionnaire des projets et le Manager de suivi et évaluation se faire assister par les chefs des Antennes dans le travail de planification, suivi et évaluation ;
- Renforcer la connaissance des logiciels et applications favorisant des échanges en ligne ;
- Encourager le recrutement des staffs en ligne,
- Renforcer au niveau du REMED l'idée de radio école et renforcement des techniciens des radios membres ;
- Mettre en place au niveau du REMED un outil de suivi avec timing pour de reportages (REMED ANTENNES- CAC- CS- MCZ ;
- Renforcer la collaboration entre les CAC- IT et régler le temps d'investigation et remontage des alertes ;

## IX. Conclusion

Malgré l'insuffisance des fonds au niveau de certaines, le REMED tient à les renforcer dans la mobilisation des fonds avec l'appui des staffs du programme.

REMED se félicite de son expérience de gestion des fonds élevés au sein d'un consortium avec les grands (donc une organisation internationale).

Si avec la Protection Internationale, le REMED a pu introduire la thématique « sécurité des journalistes et DDH » ce qui avait facilité en 2021 -2023 le partenariat avec l'UNESCO, avec Labenevolencija le REMED renforce la thématique cohésion et pacification. Les activités du secteur environnement n'ont été financées en 2022

.Fait à Goma, le 15 Février 2023

Bonane Bugeso Akim

Coordonnateur du REMED.

**X. Annexes**

- 1. Prévision budgétaire 2023**
- 2. Plan opérationnel 2023**
- 3. Photos**

Image 1.

